



Bien vivre chez nous

Ce journal communautaire, qui vous est proposé pour ce début d'année, est très éclectique et montre la variété et l'importance des actions que conduit la Communauté de Communes pour mieux relayer vos attentes.

A travers l'ensemble des articles de ce nouveau numéro, jeune actif ou retraité, chacun pourra donc y retrouver l'actualité de notre territoire.

A bien y regarder, tout ici illustre cette volonté commune que nous avons de mieux vivre chez nous : convivialité chez les aînés, qualité de protection de notre environnement, animations culturelles, sportives avec ce souci permanent de répondre aux exigences de la modernité (Internet, et bientôt dans nos mairies de futurs cadastres informatisés) et de soutenir notre développement économique.

Je souhaite donc, à chacun d'entre vous, une bonne lecture et que 2006 vous accompagne de vos désirs les plus chers.

**Le Président
Albert LEBLANC**



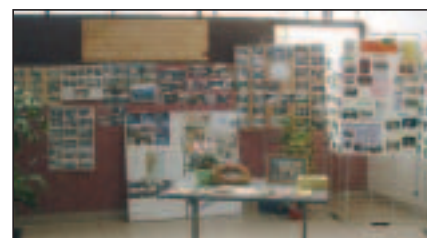
Retrouvez également dans ce bulletin le nouveau Guide du Lecteur et l'Agenda Culturel du 1^{er} semestre 2006

Semaine nationale des personnes âgées

Dans le cadre de la semaine nationale des personnes âgées qui s'est déroulée du 17 au 23 octobre 2005, le Groupe d'Ecoute de Rencontre et de Mise en relation de l'Ernée (GERME) en partenariat avec le CIAS de l'Ernée, les associations (Familles Rurales, les clubs des aînés ruraux, Emmaüs, le réseau des bibliothèques) et les institutions du territoire (CLIC ERNEE BOC'AGE, Antenne solidarité du Conseil Général de la MAYENNE, l'Hôpital local d'Ernée, le Centre Médico Psychologique CMP, le Service de Soins Infirmiers A Domicile SSIAD) a organisé un après-midi rencontres, témoignages, débats et expositions autour du thème : « **Au temps de la retraite bien vivre son âge** ».

Cet après-midi d'échanges a réuni une centaine de personnes autour de 4 temps forts :

- 1) La restitution de l'enquête menée auprès des 55-70 ans par Rachelle RENAUDIN, étudiante en IUP « Services de proximité » à ANGERS « Les aspirations, les loisirs des futurs et nouveaux retraités, leur implication dans la vie sociale locale »
- 2) L'intervention du Docteur FIORENTINI, gériatre et de Madame BOUYER, psychologue au Centre Hospitalier du Nord Mayenne « Comment anticiper et bien franchir le cap de la retraite »
- 3) 3 témoignages de retraités (domiciliés hors territoire de la CCE) impliqués dans la vie sociale de leur commune « Comment et pourquoi il est important de donner un peu de son temps »
- 4) Représentation de danses anciennes par « Les Mainiaux » de La BACONNIERE pour clôturer l'après-midi sur un air festif...



Stand de la Fédération des Aînés Ruraux



L'assemblée écoute la restitution de l'enquête



L'assemblée écoute le témoignage de 3 retraités



Les Mainiaux détendent les participants

Sommaire

- P. 2 : La vie des entreprises
- P. 3/4 : Développement Durable
- P. 5 : Tourisme
- P. 7 : Communication - SIG
- P. 8 : Culture

L'Ernée
COMMUNAUTÉ DE COMMUNES

Parc de la Querminais
B.P. 28 - 53500 Ernée
Tél. : 02 43 05 98 80
Fax : 02 43 05 24 45
cc-lernee@wanadoo.fr
www.cc-lernee.fr

Les ateliers-relais communautaires

La Communauté de Communes de l'Ernée a réalisé récemment la construction de plusieurs ateliers d'activités, accompagnant les entreprises dans leur développement :

Les établissements **REBOURS**, entreprise de négoce de produits para-agricoles et de transport, ont transféré leur siège sur la zone d'activités de l'Industrie à Saint-Denis-de-Gastines sur un site réaménagé à la mesure de l'entreprise auparavant enserrée dans le centre bourg.

Dirigeant :
Jean-Paul REBOURS



L'entreprise **PLASTIMA** dispose de nouveaux locaux de production de plus de 4500 m² sur le site de la Maladrerie à Andouillé.



Inaugurés en juin dernier, les bâtiments vont permettre le développement de l'entreprise dont l'activité est la fabrication de moulages polyester pour le secteur de la carrosserie, des bateaux et du bâtiment. L'entreprise compte aujourd'hui plus de 50 salariés.

Dirigeants : Président : Yvon PEUROU
Directeur Général : Xavier GOUGEON

<http://www.plastima.fr>

Local disponible



Un bâtiment d'activités est disponible à la location, vente ou crédit bail sur la commune de Juvigné (1500 m²).

Plus d'informations sur le site de la Communauté
<http://www.cc-lernee.fr/investir.php> ou au 02 43 05 98 84.

Les nouvelles implantations en zone d'activités intercommunale

Suite au dégât d'incendie subi par les « **MINOTERIES DU CHATEAU** » en février dernier, l'entreprise a choisi de transférer ses locaux vers la zone intercommunale de la Querminais sur la commune d'Ernée.

Le terrain cédé à l'entreprise est d'environ 3 ha à proximité des établissements LONGCHAMP en direction de LAVAL.

L'ouverture du site, dans sa nouvelle configuration, est prévue au second semestre 2006.

La société Chaillandaise **SECOUÉ** poursuit sa croissance avec la réalisation d'une plate-forme logistique de 650 m² permettant une meilleure organisation de la préparation de commandes et des expéditions des volailles.

L'entreprise a, en parallèle, construit un atelier de préparation de produits élaborés (volailles farcies, saucisses à base de viande de volaille, produits fumés...) apportant une nouvelle valeur ajoutée et des perspectives de développement pour la société.

L'ensemble de ces développements positionne l'entreprise, en terme d'emplois, au 1^{er} rang sur la Communauté de Communes.

Dirigeant : Didier SECOUÉ - Groupe AGRIAL.



Inauguration devant le nouvel atelier de produits élaborés réalisé par l'entreprise.



Le garage **NOEL**, enseigne RENAULT, a ouvert ses portes en octobre dernier créant déjà un regain de circulation dans la zone d'activités

plus habituée à des entreprises de production. Plutôt bon signe pour l'entreprise

Elus et citoyens s'engagent dans le développement durable

Le Pays de Haute Mayenne, auquel adhère la Communauté de Communes de l'Ernée, accompagne des opérations concrètes portées par des communes, des entreprises ou des associations en faveur du développement durable (aides financières et techniques).

Il appuie également l'Espace Info Energie dans sa mission de sensibilisation et d'information.



L'Espace Info Énergie de HAUTE MAYENNE, c'est quoi ?

• C'est un lieu ouvert au public pour qui veut obtenir des informations sur la maîtrise de l'énergie et les énergies renouvelables :



- **publications** sur les économies d'énergies, l'habitat (matériaux, conception...), l'ensemble des énergies renouvelables, les transports, l'énergie en général...
- **plaquettes gratuites** publiées par l'ADEME sur l'habitat, les énergies renouvelables, les transports, l'effet de serre, la qualité de l'air, les économies d'énergie.
- **revues générales** ou **spécialisées** : (Systèmes solaires, Energie Plus, Bois énergie, La maison écologique, la revue du Comité de Liaison des Energies Renouvelables, Plein Soleil).

• Ce sont des conseillers à disposition pour apporter des conseils simples, orienter vers les organismes ou entreprises compétentes, traiter les demandes d'informations et de renseignements par téléphone

Espace Info Energie, Place de Cheverus 53100 MAYENNE

Permanences pour les particuliers

Les Mardis et Mercredis

Tél. 02 43 32 14 45

Contact : **Arnaud LE CAM**

Permanences pour les collectivités du Pays de Haute Mayenne

Du Lundi au Vendredi

Tél. 02 43 32 16 15

Contacts : **Bernadette DUMAS, Nicolas NERAMBOURG**

Des initiatives de plus en plus nombreuses

Le bilan énergétique des communes

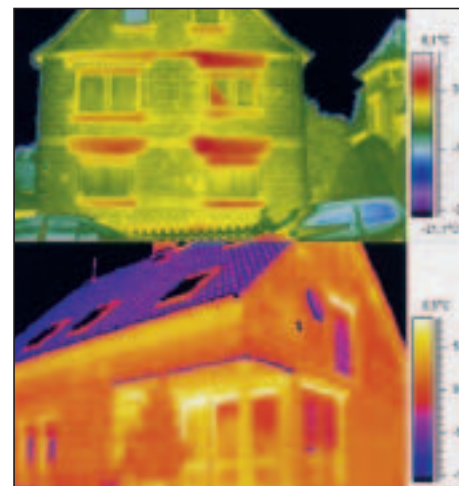
Depuis 2004, une dizaine de communes en Haute Mayenne dont Saint Hilaire du Maine ont pu faire une analyse pointue de leur consommation en énergie de leurs équipements communaux. L'enjeu est de taille car l'économie peut atteindre jusqu'à 10 % de la facture annuelle. En 2006, les communes de Saint-Denis-de-Gastines, Chailland et Andouillé mèneront à leur tour cette analyse.

La thermographie pour lutter contre les fuites d'énergie

L'espace Info Energie, doté d'une caméra infrarouge, propose pendant tout l'hiver aux communes une analyse thermographique des bâtiments publics. L'outil livre une photographie couleur des bâtiments dont l'analyse est sans appel : une toiture mal isolée, une porte qui fuit, un double vitrage réellement performant...

Les communes peuvent ensuite faire les aménagements nécessaires en connaissance de cause, avec un bénéfice à la clef pour le contribuable.

Les communes de Montenay, Saint Hilaire du Maine et Andouillé ont déjà fait appel à ce service. Les communes intéressées peuvent toujours se manifester.



Un réseau de chaleur à SAINT HILAIRE DU MAINE

Nous pouvons tous constater que les systèmes de chauffage sont de gros consommateurs d'énergie et d'euros dans le portefeuille des foyers.

La mairie de St Hilaire du Maine a ainsi présenté un projet d'équipement, innovant dans le grand ouest, d'un réseau de chaleur pour tout un lotissement. L'objectif est de fournir en chauffage et eau chaude un lotissement de 23 maisons à partir d'une chaufferie collective à bois déchiqueté.

Des politiques incitatives à MONTENAY, SAINT HILAIRE DU MAINE et ANDOUILLE

- Les mairies de Montenay et de St Hilaire du Maine ont fait le choix de la pédagogie avec l'installation respectivement sur les locaux de l'école primaire publique et de la salle polyvalente de panneaux photovoltaïques équipés d'un compteur



La commune couvre les besoins en électricité de la salle et vend le surplus à E.D.F.

mesurant l'électricité produite en instantané.

- Par ailleurs, les mairies d'Andouillé et de Montenay incitent financièrement leurs habitants à se doter d'équipements produisant des énergies renouvelables (panneaux solaires, chaudières à bois déchiqueté...)

Des animations scolaires sur l'énergie

Le Point Information Energie engagera également cette année, sur le Pays de Haute Mayenne, des animations scolaires sur l'énergie.

Sur la Communauté de Communes de l'Ernée, deux écoles ont déjà fait la demande : Montenay et Ernée. Il reste des places disponibles pour les écoles ou communes intéressées.

Pour toutes infos :
contacter le P.I.E. au 02.43.32.16.15.

Aide à la réhabilitation des façades

Dans le cadre du Contrat Régional du Pays de Haute Mayenne, la C. de C. de l'Ernée propose des aides pour la réhabilitation des façades.
(Les travaux devant être achevés avant la fin juin 2006)

Contact :

Habitat et Développement 53 - Daniel LANDEMAINE :
02 43 91 19 91 - Permanences assurées le 1^{er} mardi de chaque mois de 11 h à 12 h à la C. de C. de l'Ernée.
ou Communauté de Communes de l'Ernée - (Odette GROUSSARD au 02.43.05.98.80).

L'aide est de 25% du coût des travaux : aide plafonnée à 950 € pour un montant maximum de travaux de 3 800 € TTC

«LUCIOLE ENERGIE +» : l'engagement citoyen

Les particuliers ne sont pas en reste avec notamment la création en 2004 d'une association "Luciole Energie +" dont un des objectifs est de réaliser des achats groupés de panneaux solaires mais aussi de négocier collectivement leurs contrats auprès d'EDF.

Aujourd'hui, plus de 40 installations sont réalisées sur le département dont 10 sur le territoire de l'Ernée avec l'appui du Pays, de l'ADEME, la Région et l'Europe.

Contact : Association Luciole Energie +
M. FRETIGNE au 02 43 05 78 19.



Installations photovoltaïques chez les particuliers : les nouvelles chambres d'hôtes de Longuève, à Montenay.

L'école maternelle de LA BACONNIÈRE chauffée grâce à la géothermie

Depuis la rentrée scolaire 2005, le nouveau groupe scolaire maternel est chauffé grâce à la géothermie. Huit puits récupèrent la chaleur provenant du sol à l'aide de capteurs verticaux, le générateur envoie ensuite cette chaleur dans le circuit de chauffage.

Le gain d'énergie sera très important, le coût se réduira à la seule consommation électrique des pompes.



Le forage des puits

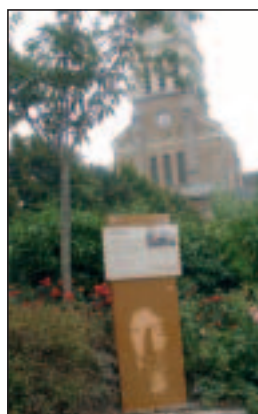
En 2005, la Région des Pays de la Loire a soutenu la Communauté de Communes de l'Ernée pour les actions suivantes :



- Numérisation des cadastres communaux, recrutement du technicien S.I.G., achat de logiciels
- Prêts d'honneur à la création d'entreprise
- Aide à la formation et mobilité des demandeurs d'emplois
- Réhabilitation de logements communaux pour publics cibles
- Réseau des bibliothèques : acquisition de fonds d'ouvrages, animations « lire en fête »
- Ecole de musique intercommunale : achat de matériels instrumentaux

Balade des 3 subious : promenade culturelle au cœur d'Ernée

Le 17 septembre dernier, les élus communautaires et ceux de la ville d'Ernée, ont inauguré la *Balade des 3 subious*. Il s'agit d'un parcours urbain qui présente l'histoire de la ville d'Ernée, de ses monuments et de ses habitants. Sur chacune des 13 bornes explicatives qui jalonnent cette balade, les promeneurs trouveront textes (français - anglais) et illustrations (extraites du livre recueil de cartes postales : *Ernée et son canton : ces années-là : 1860 - 1960*) qui leur permettront notamment de découvrir les principaux événements de la cité, de comprendre l'évolution de l'agglomération et son organisation actuelle.



Les pieds des bornes mettent en valeur 13 œuvres de l'artiste local Louis Derbré.

Un dépliant d'accompagnement, avec la carte du cheminement, est disponible, en saison, au syndicat d'initiative, et toute l'année, à la mairie, ou à la Communauté de Communes.

Borne n° 8 : l'église, dont la construction dura de 1687 à 1697



Inauguration de la balade des 3 subious, le 27 septembre dernier.

Le projet a été financé par le Conseil Général de la Mayenne (30 %), par la Région des Pays de la Loire (20 %) dans le cadre du Contrat Régional du Pays de Haute Mayenne, par l'Union Européenne (LEADER + = 25 %) et par la Communauté de Communes de l'Ernée (25 %).



Guide informatif d'accompagnement

Plan de la balade

Le moto cross des Nations : une bonne opportunité pour la promotion touristique de la Haute Mayenne

Les techniciens touristiques des Communautés de Communes du Bocage Mayennais, de l'Ernée, de Mayenne, des Avaloirs, de Villaines-la-Juhel et du Horps-Lassay, ont participé en 2005, pour le compte de la Haute Mayenne, à 3 salons touristiques régionaux (Rennes - Tours - Fougères) et à 1 événementiel : le moto cross des Nations d'Ernée.



Le chalet de la Haute Mayenne mis à la disposition par la mairie d'Ernée, est un outil de promotion très intéressant

Le but est de réaliser, grâce à des visuels et de la documentation gratuite, de l'information et de la promotion auprès des nombreux visiteurs de ces salons et de valoriser les différents prestataires touristiques de la Haute Mayenne : gîtes, chambres d'hôtes, hôtels, restaurants, festivals, sites à billetterie, fermes équestres...

Depuis 2003, le syndicat d'initiative d'Ernée (Blandine CHRETIEN) et la Communauté de Communes de l'Ernée (Dimitri POIXE) travaillent ensemble pendant l'événement pour promouvoir le territoire de la Communauté, celui de la Haute Mayenne et même du département de la Mayenne.



Le guide touristique de la haute Mayenne va être complété, en 2006, par un supplément hébergement - restauration.



Belle réussite sportive et affluence record pour le motocross des Nations 2005.



De nouveaux équipements au plan d'eau du Tertre de St Germain le Guillaume

Le 20 juin dernier, les nouvelles installations du plan d'eau du Tertre ont été inaugurées par les élus de la Communauté de Communes de l'Ernée et de St Germain le Guillaume.

Le plan d'eau du Tertre est devenu communautaire en 1996 (superficie de 2,5 ha). Il est aujourd'hui devenu un lieu agréable de loisirs et de promenades très apprécié des locaux et des visiteurs (pratique de la pêche, équipements de détente : parcours sportif C.R.A.P.A., tables de pique-nique, bancs publics, barbecues et bâtiment de services avec sanitaires et préau).

Quelques dizaines de personnes viennent régulièrement y pêcher. Pour y attraper des carpes, gardons, truites ou des perches, il faut un permis à la journée (vendu par la section locale) et bien sûr le permis fédéral. La section locale de pêche est affiliée à l'A.A.P.P.M.A. d'Andouillé (Association Agréée pour la Pêche et la Protection du Milieu Aquatique).

Les travaux ont été financés par le Conseil Général de La Mayenne (20 %) et par la Communauté de Communes de l'Ernée. Ils ont permis l'amélioration des conditions d'accès, de sécurité, et de pratique de la pêche. Les élus communautaires espèrent ainsi répondre aux besoins des pêcheurs, des promeneurs, des touristes, et des familles...



Association Agréée pour la Pêche et la Protection du Milieu Aquatique (A.A.P.P.M.A.)

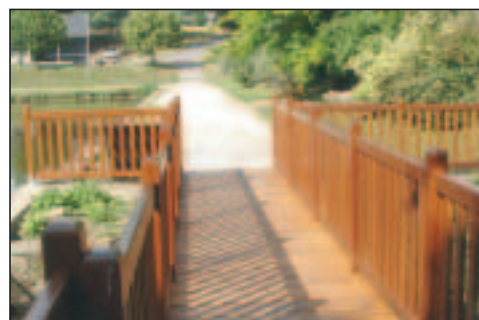
8, résidence du Pont de Pierre - 53240 Andouillé
☎ 02.43.69.71.70 - Responsable : GALARD Michel

Fédération de la Mayenne pour la pêche et la protection du milieu aquatique

68 rue Emile BRAULT - 53000 LAVAL
☎ 02 43 69 12 13 - www.fedepêche53.com



Le plan d'eau du Tertre : un site agréable de détente. (photo Couleurs Images - Hervé Morand)



Travaux de sécurité et d'amélioration de l'accès réalisés

Communication

Le site Internet communautaire de plus en plus fréquenté : www.cc-lernee.fr

Le site communautaire est devenu un outil de communication indispensable, de plus en plus connu et fréquenté. Il a été conçu pour tous : personnes susceptibles de venir résider, entreprendre ou se distraire sur le territoire et, bien sûr, à l'attention de l'ensemble de ses habitants. Très complet, richement illustré, agréable à la visite, régulièrement mis à jour, ce site vous permettra, à travers 6 grandes rubriques (Présentation Générale, Compétences et Actions, Vivre au Pays, Tourisme et Loisirs, Entreprendre, Culture), de découvrir les communes, les entreprises, les services, les événements de l'Ernée, et bien sûr les services, les compétences et les projets de la collectivité.

Depuis la mise en ligne en mai 2004, la fréquentation n'a cessé d'augmenter. En septembre 2005, plus de 11 000 connections ont été comptabilisées et plus de 31 000 pages vues (mois du moto cross des Nations). La moyenne actuelle des connexions se situe à plus de 7 000 visites par mois et 19 000 pages vues. C'est une fréquentation intéressante pour un site de collectivité locale.

La majorité des internautes ne naviguent pas plus de 3 minutes sur le site. Ils sont pour 90% d'entre eux domiciliés en France. Assez peu connaissent l'adresse exacte du site (15 %). Les autres viennent par des moteurs de recherche (75 %) et par des liens depuis d'autres sites (10 %).



Attention au nouvel email des services de la Communauté de Communes de l'Ernée :
cc-lernee@wanadoo.fr

Nouveau :

Vous pouvez désormais visualiser votre hébergement touristique et ainsi vous rendre mieux compte de la prestation proposée grâce aux photos des locations : <http://www.cc-lernee.fr/resider.php>

Systeme d'Information Géographique

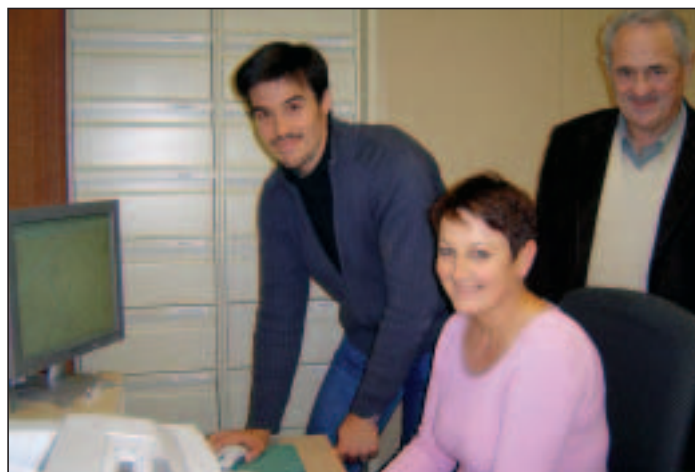
Installation du cadastre numérisé dans la première commune : La Baconnière.

Le cadastre numérisé a été installé, le 3 novembre à La Baconnière. Elle devient ainsi la première des 15 communes à bénéficier de ce service.

Après l'installation du logiciel sur le poste de la mairie, le personnel municipal a suivi une formation pour l'utilisation de ce nouvel outil qui entraîne quelques changements dans les méthodes de travail habituelles. Le logiciel réunit le plan cadastral avec les informations, permettant aux utilisateurs d'accéder plus rapidement aux informations souhaitées, et de visualiser certains projets d'aménagement communal.

Les élus de la commune ont d'ailleurs instantanément mis à l'épreuve les capacités du logiciel afin de tester son efficacité.

A l'avenir, ce logiciel pourra réunir l'ensemble des données nécessaires aux communes, particulièrement les documents d'urbanisme de type plans locaux d'urbanisme (PLU).



Première installation de cadastre numérisé à La Baconnière

Dans les prochaines semaines, les communes de La Croixille et de La Bigottière seront équipées. L'ensemble de la Communauté sera pourvu du système avant la fin du premier semestre 2006.

La numérisation est financée avec le concours de : la Région (CDL), le Conseil Général 53, l'Europe (Leader +), la SAFER et la Chambre d'Agriculture.

Le salon du livre "Croq'les mots, marmots" - 12/13/14 mai 2006, Salle Polyvalente de Mayenne

Les bibliothèques de **Haute-Mayenne** en partenariat avec le centre culturel Le Kiosque, la librairie M'lire de Laval et l'agence Texto de Rennes, organisent un temps fort destiné aux familles et aux tout-petits. Cette manifestation ambivalente est un événement pour le réseau des bibliothèques du Nord Mayenne qui travaillent depuis longtemps en faveur de l'éveil des tout-petits.

Ce **Salon du livre** sera l'occasion de porter un autre regard sur la lecture et la petite enfance. Les bibliothécaires de Haute-Mayenne proposeront aux parents, aux assistantes maternelles, aux bibliothécaires volontaires, aux professionnels de la petite enfance, à tous les animateurs d'explorer le monde de la littérature jeunesse des tout-petits. Sur le territoire de la Communauté de Communes de l'Ernée, les bibliothèques ont décidé d'aller à la rencontre des familles, des partenaires sociaux et profiteront de l'occasion offerte pour lancer des passerelles entre le monde de la petite enfance et celui des bibliothèques. C'est d'ailleurs déjà le cas sur le réseau de l'Ernée qui proposent des accueils « Bébés lecteurs » :

- « **Les Toup'Tilitou** » de la bibliothèque de Saint-Denis-de-Gastines (les 3^{ème} jeudis du mois (☎ 02.43.30.26.90)
- « **Les Bébés lecteurs** » de la bibliothèque de La Baconnière (les 1^{er} mardis du mois (☎ 02.43.01.43.08)
- « **Les Cricracs** » du Relais Assistantes Maternelles d'Ernée (les 3^{ème} mercredis du mois (☎ 02.43.05.46.31)

Le début 2006 sera donc entièrement consacré à l'éveil des tout-petits et se déclinera autour d'un programme d'animations. En fait, les festivités ont déjà commencé avec la venue d'**Anne-Claire Macé**, illustratrice pour la jeunesse.



Accueillie en résidence en Haute-Mayenne, elle a carte blanche pour réaliser un livre autour de la lecture et des tout-petits. A Ernée, elle assiste aux lectures des "Cricracs" du Relais Assistantes Maternelles depuis novembre.

Affiche du salon du livre "Croq'les mots, marmots"



Pour ce Salon du livre jeunesse, de nombreuses manifestations sont programmées dans les **bibliothèques de l'Ernée** :

Le livre, les histoires et les tout-petits : formation d'Enfance et Musique, le samedi 1^{er} avril 2006 à Andouillé (inscription auprès Texto)

Bruits et Sons - Théâtre de l'Echappée à la BM de St-Hilaire, les mardis 11 et 18 avril 2006 à 10 h 30

Madlenka - Cie Spectabilis à la salle des fêtes d'Andouillé, le samedi 22 avril 2006 à 16 h

BB Babils - Théâtre Pom au foyer culturel d'Ernée, le mercredi 10 mai 2006 (à 9 h 15 et à 10 h 30)

mais également **des racontées et des projections de films d'animation** avec le soutien d'Atmosphères 53.

Le Salon du livre jeunesse "**Croq'les mots, marmots**" reste l'événement phare de cette manifestation avec des rencontres d'auteurs : **Christophe Alline, Martine Bourre, Katy Couprie, Jacques Duquennoy, Bénédicte Guettier, Edouard Manceau, Claire Franek, Hervé Legoff, Régis Lejonc...** mais également des ateliers de création, d'expressions artistiques, de racontes tapis, de lectures, des expositions, et bien sûr des spectacles jeune public.

En somme, une fête pour toute la famille !



Anne-Claire Macé raconte

Quel est ton rôle dans ce projet ?

C'est de porter un regard sur le tout-petit et le rapport avec le livre. J'essaie de sentir, de percevoir ce qui se joue au moment où l'enfant reçoit une histoire seul ou en compagnie d'adulte.

Comment imagines-tu construire ton livre ?

Je pars de mes émotions et des sensations perçues

Inauguration du nouvel "espace jeux" du RAM, à St Denis de Gastines

Après la Baconnière et Ernée, le service Relais Assistant(es) Maternelle(les) du Centre Intercommunal d'Action Sociale de l'Ernée vient d'inaugurer un nouvel « espace jeux » pour les assistantes maternelles du territoire et pour les enfants qu'elles accueillent.

Depuis le 22 septembre dernier, cette nouvelle animation se déroule un jeudi matin par mois à l'accueil périscolaire (rue de cheverus). Chaque séance débute par une animation «éveil musical». L'objectif de ces rencontres étant de créer un moment de convivialité, d'échanges et de rencontres entre assistantes maternelles et de contribuer à l'éveil de l'enfant.

Les locaux sont mis à disposition du RAM par la commune, les modalités de mise à disposition sont fixées par voie de convention signée entre la Commune de St Denis de Gastines et le CIAS de l'Ernée. La mise en place d'un lieu d'animation à Andouillé est en cours d'étude avec les élus et les assistantes maternelles de la commune. Celui-ci devrait être effectif début 2006.

Les financeurs du RAM sont : la CAF de la Mayenne, Leader + et le CIAS de l'Ernée.

Pour de plus amples informations et/ou obtenir le calendrier des animations, merci de contacter **Manuëla BERTIN** au **02.43.05.46.31** (coordinatrice du service).