



LES BÉNÉVOLES AU CŒUR DU TERRITOIRE

Je suis heureux à travers les différents articles qui vous sont proposés dans ce journal communautaire de saluer le rôle important que jouent les bénévoles et les associations dans nos communes de l'Ernée.

Qui mieux que les habitants peuvent faire vivre notre territoire, porter ainsi à la fois nos valeurs de tradition, d'accueil et faire émerger des idées nouvelles.

Une des missions des élus est de savoir vous écouter et vous aider, vous qui donnez de votre temps, de votre énergie, de votre passion au service de vos concitoyens...

Grâce à cette synergie, la lecture, la musique, les solidarités, notre tourisme vert... se développent chez nous, aidés en cela par des professionnels qui eux aussi savent se mobiliser pour notre pays : cela a été dernièrement le cas avec « Lecture en fête », la rencontre nationale de tuba, le balisage des chemins de randonnée, le groupe « Germe » pour la prévention du suicide et du mal-être... (Groupe d'Ecoute de Rencontre et de Mise en Relation au Pays de l'Ernée).

L'été 2005 sera également l'occasion de manifestations importantes : festival de musiques actuelles « Au foin de la rue », festivals traditionnels de Juvigné, « Vendredis shows » d'Andouillé, Foire St Grégoire et bien sûr le Moto cross des Nations d'Ernée en apothéose.

Bon Été à tous !

Albert LEBLANC.

L'ERNÉE A VIBRÉ AU SON DU TUBA

Le dernier week-end de Pâques, la Communauté de Communes de l'Ernée a accueilli près de 130 tubistes dans le cadre d'une rencontre nationale de tuba. Cette manifestation a vu le jour grâce à l'Ecole de Musique Communautaire de l'Ernée et l'association « Musicplus » présidée par Nicolas TIRMARCHE (professeur de tuba sur l'Ernée).

Quatre concerts de grande qualité ont attiré, sur tout le territoire, près de 2 000 mélomanes curieux de découvrir cet instrument mal connu. Une très forte mobilisation des orchestres d'harmonie de St-Denis-de-Gastines et Andouillé a concouru au succès de cette fête, à l'occasion d'un premier projet commun. Un accueil chaleureux, digne des habitants du territoire, a été réservé par les parents d'élèves de l'Ecole de Musique à ces tubistes venus de toute la France. L'Ernée a donc vibré au son du tuba grâce également à la mise en réseau des écoles de musique de la Haute-Mayenne et l'implication des professeurs de tuba s'y rattachant.



Concert de clôture de la rencontre nationale de tuba.



Comédie musicale « Tony Tuba » avec des enfants du territoire et des professeurs de tuba de la Mayenne.

Un tel succès ne laisse peser aucun doute quant à la mise en place des projets futurs tout aussi ambitieux en collaboration avec les associations de pratique musicale amateur du territoire.



Parc de la Querminais
B.P. 28 - 53500 Ernée
Tél. : 02 43 05 98 80
Fax : 02 43 05 24 45

E-mail : cc-lernee@wanadoo.fr
Site Internet : www. cc-lernee.fr

S O M M A I R E

P. 2 Le réseau des déchetteries

P. 3 L'ORAC

Parc d'Activités de la Querminais

P. 4 Les bibliothèques de l'Ernée

P. 5 Aide à la réhabilitation
des façades
Intégration paysagère
Aides européennes

P. 6 Signalétique randonnées
Educ'Tours touristiques

P. 7 Centre de ressources
C.I.A.S.
C.L.I.C. Ernéeboç'âge

P. 8 Les temps forts de l'été

LE RÉSEAU DES DÉCHETTERIES



Que peut-on apporter aux déchetteries ?

- **Encombrants** : Matelas, meubles, plâtre, polystyrène...
- **Ferrailles** : Vélos, cuisinières, fils barbelé, chauffe-eau, appareils électroménagers avec une coque ferraille.
- **Cartons** : Gros Cartons pliés et exempts de polystyrène et de plastique...
- **Gravats** : Terre, ardoises, cailloux, porcelaine...
- **Déchets Verts** : Gazon, herbe, taille de haie, branchage...
- **Déchets Toxiques** : Huile de vidange, batteries, acides, solvants, peinture, néons, phytosanitaires...

Sur les déchetteries Relais

Seuls les **encombrants**, la **ferraille** et les **déchets verts**.
Les **déchets toxiques** seront également collectés en fin d'année.

LA COLLECTE SÉLECTIVE DANS LES BORNES

Trois Bornes - Trois types de Déchets



Verre
Bouteilles,
Pots de Confitures...



Emballages ménagers
Bouteilles plastiques
Boîtes de conserve
Briques de lait



Papier cartonnettes
journaux
magazines
petits cartons

ATTENTION AUX ERREURS DE TRI DANS LES BORNES !

Pas de polystyrènes, pas de pots de yaourts,
pas de carreaux en verre, pas de bidons d'huiles ...

En cas de doute jeter à la poubelle !

Écraser les bouteilles plastiques, c'est économiser 2/3 des volumes collectés.

Un geste simple à renouveler pour chaque bouteille jetée.

Grand succès de l'O.R.A.C. auprès des artisans et commerçants



A mi-parcours de l'opération, 75 entreprises ont pu bénéficier de « l'O.R.A.C. » en Haute Mayenne dont 38 sur le territoire de la Communauté de Communes de l'Ernée.

530 000 € ont été attribués en un an (soit plus de la moitié de l'enveloppe) ; l'opération court jusqu'en juillet 2006 et est financée par l'Etat, la Région des Pays de la Loire et l'Europe.

Vous avez un projet :

Modernisation de votre local, agrandissement d'un bâtiment ou construction neuve, achat de matériels neufs, modernisation de l'outil de production (matériels neufs)

Un accompagnement financier :

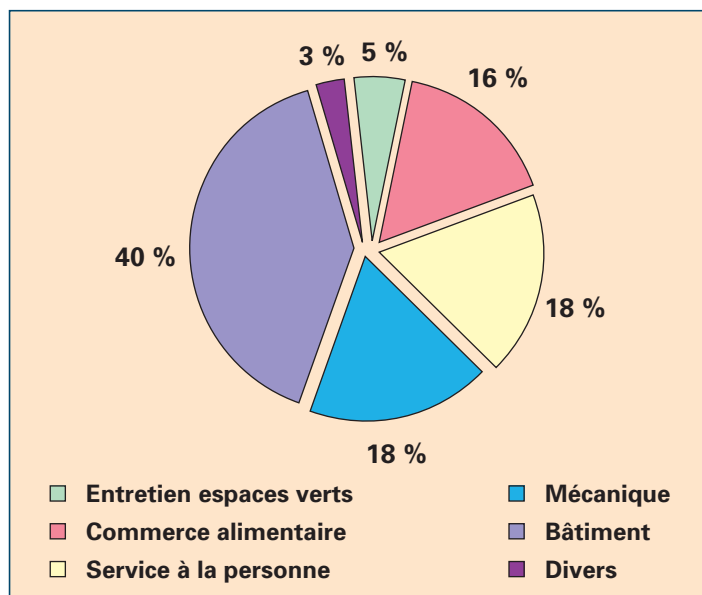
Subvention de 30 % pour un projet d'investissement compris entre 7 000 € HT et 35 000 € HT.

Les conditions :

Appartenir au secteur du commerce, de l'artisanat, de l'industrie, du service aux particuliers et aux entreprises (hors S.C.I., loueur de fonds...), avoir son siège social sur la Communauté de Communes de l'Ernée, justifier d'une année d'activité, employer moins de 10 salariés, bénéficier d'une situation économique et financière saine, dégager un chiffre d'affaire annuel HT < à 762 000 € et disposer d'une surface de vente < à 400 m²

Sont exclues : les entreprises relevant du ministère du tourisme (transports, auto-écoles, agences immobilières...)

Les entreprises de l'Ernée bénéficiaires par secteur d'activités :



Où s'adresser ?

Communauté de Communes de l'Ernée : Catherine DUBOST - Tél : 02.43.05.98.80

Chambre de Métiers 53 : Christine BANNIER - Tél : 02.43.49.88.88

Chambre de Commerce et d'industrie 53 : Christiane MENDÈS - Tél : 02.43.49.50.00

MONTENAY : PARC D'ACTIVITES INTERCOMMUNAL DE LA QUERMINAIS II

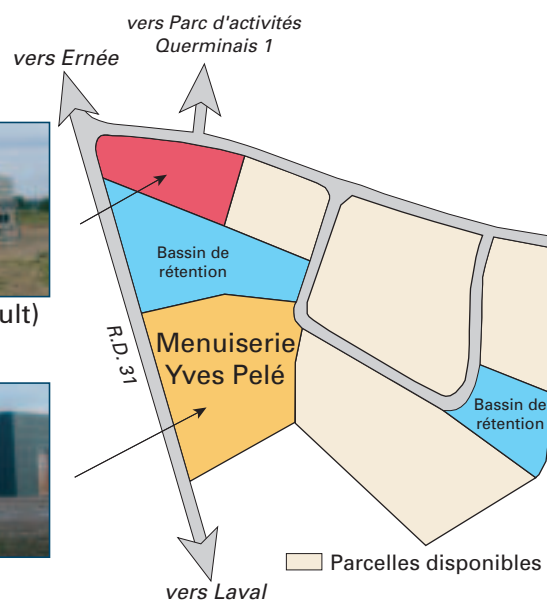
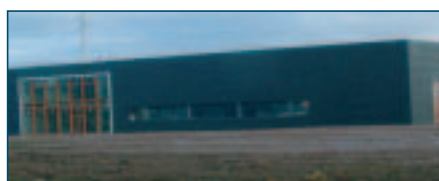
Le Parc d'Activités de la Querminais accueille une nouvelle entreprise, le garage NOËL (enseigne RENAULT) dont le bâtiment est en cours de construction. Cette unité est conçue en complément de celle déjà implantée sur la commune de St-Pierre-des-Landes qui sera maintenue. Ouverture prévue début octobre 2005.

La zone est destinée à accueillir des activités de type artisanal et industriel et de services (entreprises commerciales exclues).

6 ha sont encore disponibles.



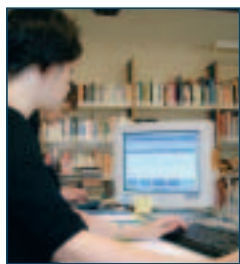
Garage NOËL (enseigne Renault)



LES BIBLIOTHÉCAIRES DE L'ERNÉE : UNE ÉQUIPE DYNAMIQUE

Chaque année, le réseau des bibliothèques de l'Ernée s'étoffe un peu plus et compte désormais 7 bibliothèques et 2 médiathèques réparties sur l'ensemble du territoire. Cette année encore, les élus de la Communauté de Communes se félicitent de la création du Point Lecture de La Pellerine qui ouvrira à l'automne 2005.

La réussite grandissante de notre réseau de bibliothèques est bien sûr due au travail conjoint des élus communaux et communautaires. Toutefois, ce succès est avant tout celui de l'équipe de bibliothécaires. Qu'ils soient volontaires ou salariés, ils sont tous motivés pour vous accueillir et vous transmettre leur passion de la lecture ou de la musique...



Delphine Rimbault,

agent de la bibliothèque, explique « la bibliothèque d'Andouillé utilise le réseau des bibliothèques de l'Ernée pour faire venir des ouvrages que nous possédons pas ici et ainsi mieux répondre aux attentes de nos lecteurs ».

L'équipe de bibliothécaires compte 7 agents, une bibliothécaire intercommunale et près de 65 bénévoles. Régulièrement, de nouveaux bibliothécaires volontaires viennent renforcer cette équipe dynamique.

Tous se mobilisent sur le terrain pour accueillir au mieux le public selon sa spécialité. Delphine Rimbault le rappelle : « *A la bibliothèque, les lecteurs doivent se sentir chez eux. Je mets un point d'honneur à répondre à leur demande car avant tout ils doivent repartir satisfaits en ayant trouvé une réponse à leur attente avec le renseignement, le livre ou le cd qu'ils cherchaient* »

Le rôle du bibliothécaire volontaire ou bénévole est essentiel. Il est le trait d'union entre l'agent culturel, responsable de la bibliothèque, et les habitants de la commune. Les bibliothécaires volontaires offrent un autre regard sur les livres que celui du professionnel. Ainsi, ils - nous devrions dire elles puisque nos bénévoles sont en majorité des femmes - n'hésitent pas à partager leurs impressions de lecture, de musique et font part de leurs coups de cœur. Mais leur soutien ne s'arrête pas là.

Au côté des responsables de l'Ernée, les bibliothécaires bénévoles choisissent les livres et les cd dans le bibliobus ou chez le libraire, le discothécaire...



Enregistrement informatique des livres

Quelques unes d'entre elles participent à l'enregistrement des livres ou magazines sur les postes informatiques, certaines se sont spécialisées dans l'accueil des scolaires, dans la couverture des livres, d'autres encore ont préféré l'accompagnement des lecteurs lors des ouvertures publiques.



Choix de livres dans le Bibliobus

La richesse et la diversité des missions confiées à notre équipe de bénévoles, ont décidé certaines d'entre elles à franchir le pas à devenir elle-même des bibliothécaires professionnelles.

C'est le cas de Clarisse Gougeon désormais bibliothécaire intercommunale pour le Bocage Mayennais ou encore de Sylvie Leblanc, responsable de la bibliothèque de Saint-Denis-de-Gastines. Elle le dit elle-même : « *Je travaille sur le réseau des bibliothèques de l'Ernée depuis trois ans. La première année, j'étais bibliothécaire volontaire pour la bibliothèque de Saint-Denis. Lorsque la commune a décidé d'ouvrir un poste d'agent de bibliothèque, je me suis lancée. Finalement, c'est un heureux hasard qui m'a conduit à devenir responsable de bibliothèque et j'en suis très fière.* »

Sylvie Leblanc constate

« J'ai découvert un métier varié où le contact avec le public est primordial. D'ailleurs, l'accueil des lecteurs est le moment que je préfère à la bibliothèque : les permanences, la venue des scolaires, les rencontres à la maison de retraite... »





Simone Lévêque, présidente de l'association « Lire et Délire » et bibliothécaire volontaire pour la bibliothèque de La Baconnière

Pourquoi êtes-vous devenu bénévole à la bibliothèque ?

L'univers des livres me plaît, les livres m'intéressent. Désormais je dispose d'un peu de temps.

Aussi, lorsque Claire Cariou de l'association « Lire et délire » a souhaité transmettre le flambeau, je me suis investie dans l'association pour accompagner les évolutions de la bibliothèque municipale. A cette période, la bibliothèque s'informatisait et je me disais qu'il y avait là beaucoup de choses à apprendre.

Quel est votre rôle à la bibliothèque ?

Je travaille aux côtés d'Odile Divay, l'agent culturel, responsable de la bibliothèque. Mon rôle de Présidente consiste à animer l'équipe des bibliothécaires volontaires qui viennent soutenir l'action de la bibliothèque.

Je m'occupe du planning des permanences, j'anime les réunions, je propose des idées d'animations, je développe des partenariats avec les écoles et le SDJ (Service Jeunesse de La Baconnière). En résumé, mon travail à la bibliothèque est celui d'un coordinateur et d'un animateur d'équipe.

Quel enrichissement trouvez-vous à la bibliothèque ?

La bibliothèque municipale permet de proposer aux habitants de La Baconnière une activité de loisir et contribue à l'animation de la commune. La bibliothèque est également un lieu de rencontre, d'éveil culturel et de convivialité. C'est tout cela qui me plaît.

Que diriez-vous aux habitants de la Communauté de Communes qui ne connaissent pas le réseau des bibliothèques de l'Ernée ?

Dans le réseau de l'Ernée, une équipe vous attend pour vous accueillir et vous conseiller. Les portes de nos bibliothèques vous sont grandes ouvertes.

AIDE À LA RÉHABILITATION DES FAÇADES

Dans le cadre du Contrat Régional du Pays de Haute Mayenne, la Communauté de Communes de l'Ernée propose des aides pour la réhabilitation des façades.

Pour bénéficier de cette aide, vous devez être propriétaire occupant, votre logement plus de 20 ans (hors lotissement) et visible de l'espace public. Les travaux éligibles sont le rejointoiement, l'enduit (simple peinture exclue). Il est encore possible de s'inscrire à ce dispositif pour des travaux devant être achevés fin juin 2006. Contacter l'association Habitat et Développement 53, chargée de vous conseiller et vous aider à constituer votre dossier.

L'aide est de 25% du coût des travaux : aide plafonnée à 950 € pour un montant maximum de travaux de 3 800 € TTC

Contacts

Habitat et Développement 53
Daniel LANDEMAINE : 02 43 91 19 91
permanences assurées le 1^{er} mardi de chaque mois de 11 h à 12 h à la Communauté de Communes de l'Ernée

Odette GROUSSARD - 02 43 05 98 80
(Communauté de Communes de l'Ernée)

INTÉGRATION PAYSAGÈRE DES SIÈGES D'EXPLOITATIONS

Cette action connaît un vif succès auprès des agriculteurs sur notre territoire. Il reste encore quelques possibilités de s'inscrire à ce dispositif pour des travaux devant être achevés pour fin juin 2006. L'objectif est d'améliorer les conditions de vie et de travail sur l'exploitation. L'aide est de 30% du coût induit par l'étude préalable (obligatoire) et les travaux d'intégration paysagère dans la limite de 4 000 € minimum à 8 000 € maximum.

Contact

Odette GROUSSARD
02 43 05 98 80
Communauté de Communes de l'Ernée



AIDES EUROPÉENNES

Les actions suivantes ont été aidées financièrement par l'Europe (fonds LEADER +) :

- Organisation d'une rencontre nationale de tuba - mars 2005 - (école de musique de la Communauté de Communes de l'Ernée)
- Ballades culturelles de l'association « Au foin de la rue » - mai 2005 -
- Soutien à la création d'un relais assistantes maternelles (Centre Intercommunal Action Sociale de l'Ernée)
- Installation d'une centrale photovoltaïque sur un bâtiment public à Montenay (Commune de Montenay).



DÉVELOPPEMENT DES RANDONNÉES NON-MOTORISÉES :

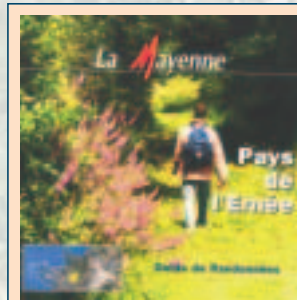
MISE EN PLACE D'UNE SIGNALÉTIQUE SUR LES SENTIERS DE L'ERNÉE

Les élus communautaires ont inauguré, le 25 mai dernier, la nouvelle signalétique directionnelle et promotionnelle des sentiers de randonnées de l'Ernée (cf. bulletin n° 12). Ce projet, a été réalisé avec le Comité Départemental de la Randonnée Pédestre, l'association Ernée Randonnée Pédestre, le Comité Départemental de la Randonnée Equestre et avec les communes.



La signalétique sur le terrain : Chailland.

Il a été soutenu financièrement par le Conseil Général de la Mayenne et par la Région des Pays de la Loire dans le cadre du Contrat Régional du Pays de Haute Mayenne (harmonisation des flèches avec les signalétiques déjà existantes des autres communautés de communes de la Haute Mayenne : Bocage Mayennais et Pays de Mayenne).



Retrouvez les meilleurs sentiers de l'Ernée dans le « Guide de randonnées : Pays de l'Ernée » en vente 3 € aux syndicats d'initiative d'Ernée et de Chailland, aux points information tourisme de Juvigné et d'Andouillé, et dans les locaux de la Communauté de Communes.



Balade inauguratrice sur la portion du G.R. 34 de La Pellerine, limite entre la Bretagne et les Pays de la Loire.



Ernée Randonnée Pédestre : un partenaire privilégié

L'association s'est créée en 1996. Aujourd'hui, elle est forte de plus d'une centaine de licenciés de toutes les communes environnantes. Les membres organisent depuis 1998, les « Randonnées fraîcheur », devenues incontournables chaque mercredi soir des mois de juin et juillet.

Ernée Randonnée Pédestre participe également activement, grâce au travail de ses membres bénévoles, auprès des communes et de la Communauté de Communes de l'Ernée, au développement du réseau de chemins de randonnée : balisage peinture, aide à la création de nouvelles liaisons...

Programme des « Randonnées fraîcheur »

(départ 20 h, place de l'église)

22 juin : Ernée (départ foyer culturel)

29 juin : inauguration G.R. 34

La Chapelle Janson - La Pellerine (RDV à La Pellerine)

6 juillet : Ernée • **13 juillet** : Montenay.

20 juillet : St-Berthevin-la-Tannière • **27 juillet** : Parcé (35)

EDUC'TOURS

POUR LES AGENTS D'ACCUEIL TOURISTIQUE DU PAYS DE HAUTE MAYENNE :

Des journées de visites essentielles pour la connaissance du territoire

A l'initiative des élus de la Commission Tourisme du Pays de Haute Mayenne, des educ'tours ont été organisés tous les mardis de mai pour découvrir les sites touristiques des communautés de communes qui compose le Pays de Haute Mayenne. Le principe est simple mais efficace : présenter les sites touristiques du territoire aux agents d'accueil des syndicats d'initiative et offices de tourisme pour favoriser le renvoi de clientèle, pour inciter les visiteurs à séjourner plus longtemps, et pour diffuser une image attractive de la Haute Mayenne : mieux connaître, c'est en effet mieux convaincre.

Mardi 10 mai, les personnels d'accueil ont ainsi visité les principaux sites de la Communauté de Communes de l'Ernée : halage de la rivière la Mayenne à Rochefort, camping et bungalows d'Andouillé, circuit de moto cross Raymond Demy d'Ernée, musée du moteur de Juvigné, gîte de groupes du « Château du Bourg » de St Denis de Gastines, Espace culturel Louis Derbré d'Ernée et Jardin de La Pellerine. Cette journée a aussi permis aux participants de se rencontrer, de se connaître et ainsi de créer un réseau.



Les agents d'accueil de la Haute Mayenne guidés par Mme Douinot au Jardin de La Pellerine.

CENTRE DE RESSOURCES DE L'ERNÉE

Dispositif de formation permanente pour tous

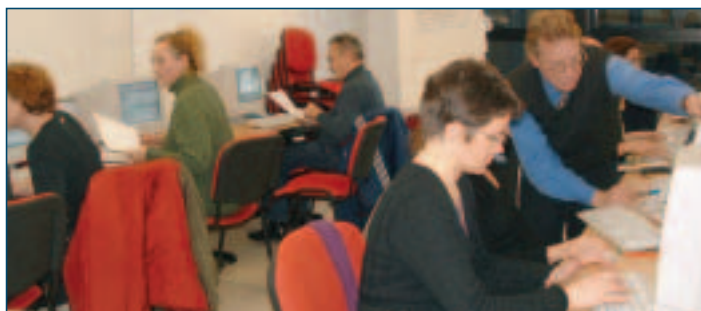
La Communauté de Communes, au sein de son Centre de Ressources et en partenariat avec le Centre de Formation Professionnel Don Bosco de la Mayenne, propose depuis septembre 2003 des formations dans les domaines suivants : bureautique, comptabilité, langues étrangères, préparation aux concours et Internet, multi-médias. Pour tous publics.

Dispositif d'aide à la formation

Vous êtes demandeur d'emploi, apprentis, créateur d'entreprise, agriculteur en reconversion professionnelle ... et vous avez besoin de suivre une formation pour mener à bien votre projet professionnel, des **possibilités de financement** partiel existent.

Un moyen de locomotion « en dépannage »

Vous devez effectuer des démarches de recherche d'emploi, de formation, de stage ou une opportunité d'emploi s'offre à vous mais vous ne disposez d'aucun véhicule dans l'immédiat pour réaliser ces démarches. Un service de mise à disposition de cyclomoteurs vous est proposé.



Vos contacts

Clarisse DIOP - Marina LEBLANC

Tél : 02 43 05 46 31 - Fax : 02 43 05 46 32

E-mail : mie.serviceemploi@wanadoo.fr

Horaires d'ouverture au public du Centre de Ressources :

Du lundi au jeudi : 9 h - 12 h 30 / 13 h 30 à 16 h 30

et le vendredi : 9 h - 12 h

CENTRE INTERCOMMUNAL D'ACTION SOCIAL DE L'ERNÉE C.I.A.S.

Le C.I.A.S. va accueillir une stagiaire à partir du 27 juin 2005. Sa venue sera l'occasion de réaliser une enquête sur le recensement des aspirations des nouveaux retraités.

Envisagent-ils de s'investir dans la vie sociale du territoire et comment ?

Dans le cadre de la mise en place d'ateliers d'échanges, sont-ils prêts à transmettre leurs savoirs faire à d'autres publics afin de créer du lien et d'enrichir la vie sociale du territoire ? Autant de questionnements qui méritent d'être élucidés.

Dans le cadre de la réalisation de la dite enquête, certains d'entres vous auront le plaisir d'être sollicités, au cours de l'été prochain par Rachele RENAUDIN, étudiante en Management des services de proximité à l'Institut Universitaire Professionnel d'ANGERS.

Dans le cadre de la réalisation de la dite enquête, certains d'entres vous auront le plaisir d'être sollicités, au cours de l'été prochain par Rachele RENAUDIN.

Vous souhaitez participer :

- à la commission « Petite enfance, enfance, jeunesse »
- à la commission « Insertion, lutte contre l'isolement »
- à la commission « coordination gérontologique » du C.I.A.S.
- ou donner un peu de votre temps dans le cadre de nos actions

Merci de contacter Clarisse DIOP - Tél. : 02 43 05 46 31

LE CENTRE LOCAL D'INFORMATION ET DE COORDINATION «ERNÉEBOC'ÂGE» POUR LES PERSONNES ÂGÉES - C.L.I.C.

Accueil – écoute – informations – conseils

Vous ne savez pas comment faire face à vos nouvelles difficultés du quotidien ? Vous voulez rester chez vous mais vous avez désormais besoin d'un petit coup de main ? Vous vous posez des questions sur vos droits ou sur les aides qui pourraient faciliter votre quotidien ? Vous désirez des renseignements sur les autres possibilités d'accueil et d'hébergement disponibles ?

Rencontre sur rendez-vous à domicile ou lors des permanences

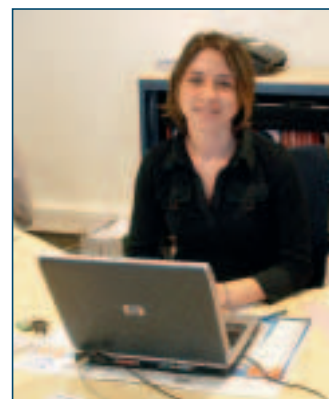
Pour tout renseignement, contactez le :

Du lundi au vendredi : de 9 h 00 à 12 h 00 - 14 h 00 à 17 h 30

Secrétariat au 02 43 03 37 13 (**Christelle BARBETTE**)

Coordinatrice au 06 21 25 62 12 (**Aurélie BOUTTIER**)

E-mail : coordination.clic@hl-erneer.idhl.fr



Aurélie Bouttier,
nouvelle coordonatrice

LES TEMPS FORTS DE L'ETE



6^{ème} édition du festival de musiques actuelles « Au foin de la rue » 1^{er} et 2 juillet, à St Denis de Gastines

Le festival « AU FOIN DE LA RUE » revient pour une sixième édition riche en surprises! La recette de la grande tambouille « AU FOIN DE LA RUE » reste la même : une programmation à la sauce découverte pimentée d'une bonne dose d'artistes confirmés.

Une poignée de compagnies de spectacles de rue, pour pimenter un peu la recette, des plasticiens un peu fous créent un univers décalé et surréaliste. Mélangez le tout avec plusieurs bars à thèmes, des espaces détente, un « forum de discussion live » et vous obtenez un festival atypique où la découverte et la convivialité sont au rendez-vous. **A consommer sans modération !!!**

Association « AU FOIN DE LA RUE » Mairie - 53500 St Denis de Gastines
Tél. : 02 43 00 14 61 • www.aufoindelarue.com • E-mail : info@aufoindelarue.com

Camping sur place pour toute personne possédant un billet - restauration sur place.

Tarifs 1 soir : 15 € en loc. / 19 € sur place
Pass 2 jours : 23 € en loc. / 28 € sur place

Points de vente Réseau France Billetterie : Fnac, Carrefour.
www.fnac.com • Tél. : 0 892 68 36 22 55 (0,34 € / min.)
Réseau Tickenet : Virgin Megastor, Auchan, E. Leclerc.
www.tickenet.fr • Tél. : 0 892 39 01 00 (0,34 € / min.).



Vendredi 1^{er} juillet : Rona Hartner & DJ Click,
Israel Vibration, Maximum Kouette, D'Elph,
Smooth, No Bluff Sound

Samedi 2 juillet : Magyd Cherfi, Luke,
Balkan Beat Box, Polo, Livin'soul, Idem



Les « Vendredis shows » Camping municipal d'Andouillé 8-22-29 juillet et 5 août

**Concerts gratuits
pour tous les goûts**

8 juillet : Le Gros Tube (fanfare déambulatoire énorme)
22 juillet : Terrenewa (chants marins)
29 juillet : Chorda Trio (jazz manouche)
5 août : Lionel Attia (chansons françaises)

Renseignements :
camping 02 43 01 18 10 ou mairie 02 43 69 72 72

Le Festival "Au Foin de la Rue" et les "Vendredis shows"
sont soutenus financièrement
par la Communauté de Communes de l'Ernée.

Festivals traditionnels de Juvigné Village fleuri

« Festival de la moisson » 14 août
« Festival du blé noir » 18 septembre

animés par le musée du moteur et de l'outil à la ferme. Vous découvrirez le battage du blé avec chevaux au pilori, le battage de sarrasin au fléau, le tamisage du sarrasin, de nombreux moteurs en état de marche, des métiers d'autrefois, et toutes les collections du musée. Vente de farine.

« Festival du pommé » 16 octobre

Fabrication traditionnelle, cuisson de pommes et dégustation.

Renseignements : mairie au 02 43 68 51 54



Motocross des Nations 2005 - 24 et 25 septembre, à Ernée Circuit Raymond DEMY

LA PLUS PRESTIGIEUSE ET LA PLUS GRANDE EPREUVE DE MOTOCROSS AU MONDE

Le Motocross des Nations est, avec 57 années d'existence, la plus ancienne épreuve officielle (label FIM) de motocross du monde ! L'épreuve du Motocross des Nations est devenue au fil des années l'**événement phare de la saison**. Clôturent traditionnellement celle-ci fin septembre, cette classique souvent considérée comme la " Coupe Davis " du Motocross va faire de la ville d'Ernée l'incontestable capitale mondiale du Motocross en 2005. Cet événement attire chaque année plus de 30 000 spectateurs venus du monde entier. Côté sportif, les meilleurs pilotes de la planète attendent avec impatience ce rendez vous pour faire briller les couleurs de leurs pays. Chaque équipe est composée de trois pilotes répartis dans trois catégories (MX1, MX2, Open). Chaque année la confrontation entre les Etats Unis et les Pays Européens tient en haleine les passionnés de MX.

Tarifs Forfait week-end : Adultes : 38 € (45 € sur place) • 14 - 17 ans : 23 € (30 € sur place)
24 septembre : 15 € sur place (à partir de 20 h 30, animations « Music et freestyle »)

Renseignements : MOTO CLUB D'ERNEE : 5, rue de la Longraie - 53500 ERNEE - Tél : 02 43 05 87 10 - Fax : 02 43 05 46 87
motoclubernee@wanadoo.fr • www.motoclubernee.com