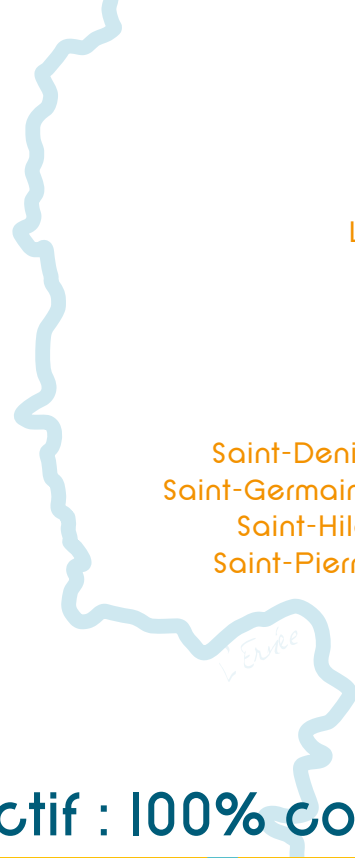




n°37
JUILLET
2016



Andouillé
Chailland
Ernée
Juvigné
La Baconnière
La Bigottière
La Croixille
La Pellerine
Larchamp
Montenay
Saint-Denis-de-Gastines
Saint-Germain-le-Guillaume
Saint-Hilaire-du-Maine
Saint-Pierre-des-Landes
Vautorte

Le Magazine
de *L'Ernée*
COMMUNAUTÉ DE COMMUNES

Objectif : 100% connecté !





Edito

Pensons à l'avenir...

Depuis le début de cette année les échanges entre les communes et notre Communauté de communes sont nombreux et importants pour l'avenir de notre territoire.

Investissement dans le très haut débit, contrat de territoire avec le Département de la Mayenne, élaboration du schéma de mutualisation avec les communes, transfert des compétences « eau potable et assainissement », lancement de la création d'un Plan Local d'Urbanisme intercommunal,... voici quelques sujets qui sont à l'ordre du jour de nos débats avec une question centrale qui doit tous nous préoccuper : quelle sera l'organisation de notre territoire dans les 10 / 15 années à venir ?

C'est une nouvelle étape de la construction territoriale qui s'ouvre à nous et à laquelle chacun doit prendre part. Je voulais saluer l'investissement des élus dans ces réflexions.

Notre Communauté de communes a tous les atouts pour rester un territoire attractif, entreprenant et solidaire. Les choix d'aménagements que nous aurons à faire doivent donc être ambitieux pour l'accueil de nouvelles populations, le développement de nouveaux services et la consolidation de notre tissu économique.

Notre magazine communautaire vous fera état au cours des prochains mois de l'avancement de l'ensemble de nos réflexions.

C'est sur cette ambition d'avenir que je voulais vous souhaiter un très bel été sur l'Ernée. Profitez de l'ensemble des festivités encore nombreuses qui animeront notre territoire.

Albert Leblanc, Président

Le Président
Albert LEBLANC

Directeur de la publication : Albert Leblanc

Comité de rédaction : l'ensemble des agents de la Communauté de communes de l'Ernée

Tirage : 10 000 exemplaires sur papier recyclé

Conception : **Octopus**
Conception Graphique/Ernée
www.octopus-ernee.com / Cécile Dufief

Impression : **IMPRIM'VERT® - IMPRIMERIE CRÉATION**

Dépôt légal à parution : ISSN 2106-8372

Dans ce numéro :

Économie

- P.3 - Très haut débit
- Pépinière d'entreprises à Ernée

La Bigottière

- P.4 - Une commune dynamique

Aménagement du territoire

- P.5 - Un workshop à St Denis de Gastines

Tourisme

- P.6 - Toutes les randonnées en un clic

sport

- P.6 - L'Ernée, un territoire de Cyclisme
- P.7 - Une salle de Fitness

Culture

- P.8 - Ecole de Musique
- Philippe UG sur le Réseau Lecture
- P.9 - La 3^e Saison de l'Ernée

Solidarité

- P.10 - Huguette the power

Environnement

- P.11 - Des familles montrent l'exemple
- Collecte des pneumatiques
- P.12 - Extension des consignes de tri

LE LOGO DE L'ERNÉE SE MODERNISE



L'ancien logo de la Communauté de communes de l'Ernée avait été créé en 2003. 13 ans après, les élus de la commission communication-attractivité ont émis le souhait d'un rafraîchissement de ce symbole de l'identité communautaire.

La remise à jour de l'identité visuelle de la Communauté de communes accompagne les réflexions en cours. Modernité et unité autour de la rivière qui traverse le territoire et marque un attachement fort à la préservation de l'environnement et du cadre de vie sur l'Ernée.

Petit à petit ce nouveau logo viendra habiller les publications de la Communauté de communes.

TRÈS HAUT DÉBIT : OBJECTIF 100 %



C'est une importante décision qu'ont pris, à l'unanimité, les élus communautaires le 22 février dernier : raccorder l'ensemble des foyers et entreprises du territoire à la fibre optique.

Cette décision ambitieuse est le fruit d'une collaboration parfaite entre l'ensemble des collectivités et notamment la Communauté de communes et les communes. Porté par le Département de la Mayenne, le déploiement de la fibre optique va s'organiser dans les 4 années qui viennent.

Pour y parvenir, la Communauté de communes et les communes participeront à hauteur de 500 € par prise à raccorder soit plus de 5,7 millions d'euros.

C'est donc un engagement fort qui a été pris de financer conjointement le déploiement de la fibre optique. C'était, pour les élus, indispensable pour favoriser le développement futur du territoire, permettre aux ménages de bénéficier des mêmes services internet que dans les plus grandes agglomérations.

Le syndicat départemental lancera les premiers travaux à la fin de l'année 2016 pour un déploiement progressif de la fibre optique dans les 3 à 4 années qui viennent. Le magazine de la Communauté de communes vous tiendra informé au fil du temps de l'avancement des raccordements. L'objectif d'un territoire connecté est en marche.

PÉPINIÈRE D'ENTREPRISES À ERNÉE : LA MISE EN SERVICE APPROCHE



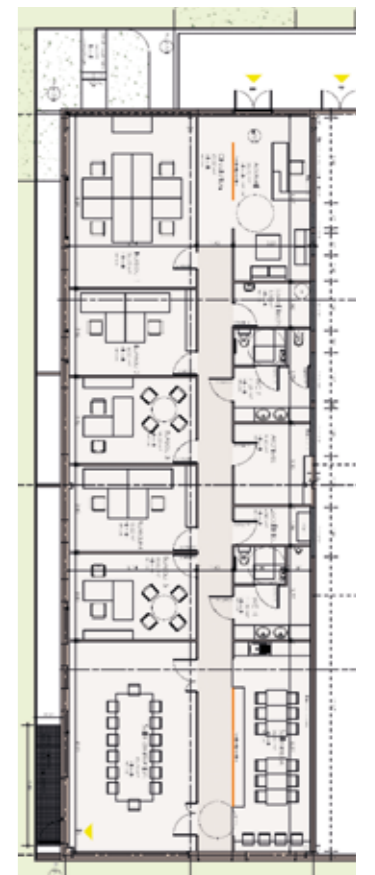
Si vous êtes passé devant l'ancien atelier de l'entreprise Midmark, rue du Douanier Rousseau à Ernée, vous avez pu remarquer des changements importants sur le bâtiment. La création de la pépinière d'entreprises est en cours depuis le mois de janvier et son relooking est spectaculaire.

Le bâtiment sera partagé en plusieurs espaces qui accueilleront des entreprises de tous types d'activités. Les mises en location se feront, suivant la fin des travaux d'aménagement, entre septembre et décembre 2016.

Des bureaux disponibles

Il reste à ce jour des bureaux à louer d'une surface de 18 m² et 35 m². En plus d'un bureau équipé, les entreprises pourront bénéficier d'espaces communs : salle de réunion, salle de pause, sanitaires, espace d'accueil... Autant d'atouts pour permettre à une jeune entreprise de se développer et de bénéficier de conditions d'accueil et d'accompagnement adaptées.

Vous êtes intéressé, contactez la Communauté de communes de l'Ernée au 02.43.05.98.80.



Merci à nos partenaires financiers :
Le projet de création de la pépinière d'entreprises a été soutenu par :
- L'Etat au titre de la DETR et du Contrat de Plan Etat-Région
- La Région des Pays de la Loire

Commune de 506 habitants située à environ 20km de Laval, Mayenne et Ernée, La Bigottière est une commune « où il fait bon vivre ». Les habitants s'appellent les Bigottins et Bigottines.

Différentes associations témoignent du dynamisme des habitants, toutes générations confondues (l'US tennis de table, le club des aînés Perce neige, l'US football La Bigottière-Alexain, la ludothèque Créajoux53, l'amicale des parents d'élèves, sa troupe de théâtre...). Notre économie est basée principalement sur l'agriculture, complétée par des artisans et des petites entreprises diverses qui font vivre la commune. L'école maternelle et son service de garderie ainsi que le centre de loisirs favorisent l'arrivée de familles jeunes, de même que la présence d'assistantes maternelles... La Bigottière fait partie d'un regroupement péri-scolaire intercommunal avec St Germain le Guillaume et Alexain.



Un lotissement crée en 2007 a permis d'accueillir de nouveaux habitants. La Bigottière a d'ailleurs connu la plus forte croissance démographique de l'Ernée entre 2007 et 2012. Des projets sont toujours en cours... qui participent à améliorer la qualité de vie de notre village.



INTERVIEW DU MAIRE CLAUDE TARLEVE

Depuis quand êtes-vous Bigottin ?

Je suis né à La Bigottière, j'y réside depuis cette date.

Quelle est votre profession ?

Je suis retraité depuis 2008, j'étais agriculteur, métier que l'on exerce de père en fils.

Pourquoi avez-vous décidé de vous engager pour la commune ?

Je suis engagé dans la commune depuis 1977 avec comme objectifs de faire avancer des projets, veiller à son bon fonctionnement et sa bonne gestion, donner des valeurs de rassemblement et créer du lien social. Depuis 2002, j'ai la grande fierté d'en être le Maire.

Avez-vous connu des changements depuis votre élection ?

Ma priorité et celle du conseil municipal est de rendre notre commune dynamique, accueillante, en proposant des services de qualité.

C'est pourquoi, différents projets ont été réalisés ; urbanisation d'un nouveau lotissement, réhabilitation de l'école maternelle sur un seul site, mise en place d'un service de garderie, création d'un centre de loisirs intercommunal, rénovation de la cuisine de la salle des fêtes qui sert aussi de cantine pour les écoliers, rénovation de la mairie et d'une salle de réunion nommée « le Tilleul », et de manière plus large un accroissement de nouvelles compétences par l'intermédiaire de la Communauté de communes.

Quels sont les projets en cours ?

La sécurisation et l'aménagement paysager de la traversée du bourg dont les travaux se terminent ; l'entretien et le reprofilage des chemins ruraux afin de maintenir la vitalité de la campagne.

Une nouvelle station d'épuration à filtres plantés de roseaux construite par le Syndicat Intercommunal d'Alimentation en Eau Potable ; et enfin, la réouverture du multi-services très prochainement.



Et, La Bigottière dans la Communauté de communes ?

Plus que jamais nous nous inscrivons dans une démarche d'acteurs des compétences prises par la Communauté de communes afin d'assurer un aménagement équilibré du territoire.

Quel est votre dernier mot pour conclure ?

Poursuivre notre dynamique dans l'aménagement de notre commune.

TÉMOIGNAGE D'UN HABITANT

« Nous habitons dans la commune depuis 4 ans, d'abord en location puis nous avons décidé d'acheter ici, à La Bigottière. Le village et ses habitants sont accueillants. La location a été pour nous une période test. Nous avons choisi d'acheter en campagne après un coup de coeur pour une maison rénovée dans un hameau paisible. Les chemins pédestres nous font découvrir la campagne qui est juste là... tout en étant à proximité immédiate des villes. Maintenant que notre fille va à l'école, nous nous rendons compte des services proposés par la mairie. C'est facile et confortable pour notre organisation. Et puis, mon conjoint a créé sa propre entreprise de peinture car il se plaît définitivement dans le secteur. »

Elodie, infirmière, 27 ans.

LA COMMUNAUTÉ DE COMMUNES S'ENGAGE DANS LA REVITALISATION DES COMMUNES



limiter l'urbanisation en périphérie des communes, consommateur d'espaces agricoles, et favoriser la construction de logements au plus proche des services de proximité font partie des grands objectifs qui avaient été fixés dans le Schéma de Cohérence Territoriale de l'Ernée. C'est pourquoi, la Communauté de communes porte une attention toute particulière aux démarches et projets qui répondent à ces objectifs. L'occasion dans ce magazine de mettre en avant l'action pilote menée conjointement entre la commune de Saint-Denis-de-Gastines, l'Etat et l'école d'architecture de Paris Belleville.

Du 25 au 29 avril 2016, la commune de St Denis de Gastines a accueilli avec enthousiasme, curiosité et beaucoup d'attentes, un groupe d'étudiants de l'école d'architecture de Paris Belleville, pour un atelier d'architecture organisé par la Direction Départementale des Territoires de la Mayenne en partenariat avec l'Ecole Nationale Supérieure d'Architecture de Paris-Belleville. (ENSAPB).

Le workshop (atelier de travail d'architecture) porte un regard sensible sur l'agglomération pour faire émerger des projets ancrés dans leur paysage, à travers une vision globale pour maîtriser, requalifier, densifier le développement du centre bourg.

Les étudiants ont travaillé sur 5 secteurs de la commune et ont abordé différentes thématiques liées au développement et à l'aménagement durables, à la revitalisation du centre-bourg, aux logements et leur réhabilitation, aux espaces publics, aux déplacements ...



Les étudiants ont présenté leurs projets lors d'une restitution à la Mairie de Saint-Denis-de-Gastines, chaque projet étant illustré par une maquette permettant ainsi aux élus et à la population de mieux se projeter vers les aménagements futurs.

C'est un travail très riche qui vient donc d'être réalisé et qui alimentera la réflexion de l'équipe municipale dans l'avenir de l'aménagement de la commune.

Place maintenant à la mise en oeuvre, dans le temps, des projets auxquels la Communauté de communes apportera son soutien.

Après avoir été mise en place à la Mairie de Saint-Denis-de-Gastines, l'exposition est actuellement à la Communauté de communes et ce jusqu'à la fin du mois de juillet.

TOUTES LES RANDONNÉES DE L'ERNÉE EN UN CLIC SUR RAN.DO.LERNEE.FR



Plus de 200 km de sentiers de randonnées balisés et entretenus sont à votre disposition sur le secteur de l'Ernée. Depuis le mois de janvier, la Communauté de communes vous propose un nouveau service avec l'ouverture du site Internet rando.lerneee.fr. Sur le portail vous aurez accès à 25 circuits de randonnée et vous pourrez télécharger les fiches descriptives pour chacune des boucles.

L'application permet également de situer tous les sites touristiques (musée, jardins, curiosités...) et l'ensemble des prestataires (restaurant, gîte, chambre d'hôtes...) du territoire de l'Ernée. Cette carte interactive vous permettra de prévoir au mieux vos sorties et vos balades. Alors n'hésitez pas et rendez-vous sur rando.lerneee.fr !

DES NOUVEAUX CIRCUITS À DÉCOUVRIR
LA HAUTE VILAINE À LA CROIXILLE
LES 3 COMMUNES

Depuis le mois de mai 2016, vous pouvez également télécharger les fichiers gpx qui vous permettront de vous localiser en temps réel à l'aide d'un GPS ou de votre smartphone.

Rendez-vous donc dès maintenant sur rando.lerneee.fr et n'hésitez pas à nous faire remonter vos remarques et à nous envoyer des photos pour compléter et améliorer notre site à l'adresse b.arnold@lernee.fr.



L'ERNÉE, UN TERRITOIRE DE CYCLISME



Le tour de l'Ernée et du Bocage

Les 21 et 22 mai derniers était organisée, pour la première fois, une étape du challenge Junior sur les Communautés de communes de l'Ernée et du Bocage mayennais.

Une belle réussite sportive avec 120 coureurs au départ des 3 étapes et un public très nombreux le long des routes et aux arrivées.

150 bénévoles de 3 clubs (le Bocage cycliste mayennais, le cyclo-club de Landivy et le cyclo-club d'Ernée) se sont mobilisés pour la réussite de ce rendez-vous. Ils ont été soutenus par les 2 Communautés de communes. L'engouement des participants au terme de l'épreuve encourage les organisateurs à reconduire l'expérience l'année prochaine.



Aurélien BALU au challenge mondial de BMX en Colombie

Aurélien BALU est un habitant de St Hilaire du Maine passionné de BMX et fortement investi pour la promotion de son sport (notamment avec un projet de création de circuit à St Hilaire du Maine). Au terme d'une brillante saison, il a réussi à se qualifier pour le challenge mondial de BMX.

Le challenge mondial s'est déroulé du 22 au 29 mai dernier à Medellin en Colombie. Aurélien est allé jusqu'en demi-finale, mais a fini 5^{ème} et 1^{er} non qualifié pour la grande finale. La Communauté de communes est fière d'avoir soutenu ce champion.

7j/7
sur 450m²

Zumba
Musculaton
Cardio
Spin Bike

OUVERTURE

de votre salle
FITNESS

espace
aquatique
de l'Ernée

se met à l'heure du fitness !

RENTREE 2016

Renseignements : www.espaceaquatique-lernee.fr

3 avenue du Général De Gaulle, 53 500 Ernée - 02 43 05 03 80

ÉCOLE DE MUSIQUE ET DE THÉÂTRE DE L'ERNÉE :**LES INSCRIPTIONS SONT OUVERTES POUR TOUS LES ÂGES ET TOUTES LES ENVIES !****La Musique pour les enfants****Dès 5 ans :** Eveil musical**Dès 6 ans :** Initiation – Découverte

Les enfants pourront découvrir les instruments enseignés :

- La famille des bois : flûte traversière, clarinette, saxophone
- La famille des cuivres : trompette, trombone, cor d'harmonie, tuba
- Les polyphoniques et les percussions : guitare, piano, percussions

**A partir de 7 ans :** L'Apprentissage instrumental peut débuter

Il est organisé autour de 3 temps :

- La Formation Musicale
- La Pratique Instrumentale
- La Pratique Collective

La formation musicale pour les adolescents et adultes

Un cours de Formation Musicale est ouvert pour les débutants adolescents ou adultes qui souhaitent commencer la musique, ou les chanteurs des ensembles vocaux qui cherchent à découvrir les mystères du langage musical...

Le théâtreL'enseignement du théâtre, toujours ouvert à partir de 14 ans, sera organisé sous forme de sessions construites en lien avec la programmation de la 3^e, Saison de l'Ernée. Les thématiques prévues sont « Raconter une histoire » en octobre, « Les héros » en février-mars, et initiation au théâtre d'objets en mai.**Retrouvez tous les détails et le formulaire d'inscription sur le site www.cc-lernee.fr sur la page de l'école de musique et retournez-le par mail à ecoledemusique@lernee.fr ou par voie postale à Communauté de communes de l'Ernée, Parc d'Activités de la Querminais, 53 500 Ernée****TARIFS 2016/2017**

	CCE	hors CCE	Application du tarif
A	282 €	526 €	Parcours Instrument
B	121 €	210 €	Parcours Initiation / Découverte (6 ans) Formation collective - Instrument compl.
C	95 €	210 €	Ateliers théâtres (à partir de 14 ans) Eveil musical (-5 ans)
D	51 €	95 €	Ensembles vocaux Autres grands ensembles (+ de 15 musiciens)

PHILIPPE UG SUR L'ERNÉE POUR CLORE LA SAISON D'ANIMATIONS DU RÉSEAU LECTURE.

pas l'eau, Lutins des bois ou encore *Le jardin des papillons*. Il travaille également sur la conception de livres animés pour d'autres auteurs ou encore, crée des coffrets pour de grands parfumeurs tels que Jean-Paul Gaultier. Mais ce ne sont là que quelques facettes des multiples activités de cet artiste !

Ce vieux « jeune auteur jeunesse » comme il se définit a fait profiter deux classes de son expérience d'ingénieur papier en proposant des ateliers de fabrication de pop-up. Cette technique consiste à mettre des images en volumes grâce à des techniques de découpage, pliage et collage. Les groupes ont pu créer une tête de robot, une galaxie en papiers colorés...

L'auteur-illustrateur Philippe UG s'est rendu à Saint Pierre des Landes et St Denis de Gastines. Diplômé de l'école d'arts appliqués Duperré, il exerce de multiples activités autour de la peinture, du dessin et du livre. Il est à la fois auteur-illustrateur, sérigraphe, imprimeur, professeur de dessin, dessinateur de presse, ingénieur papier. Il crée notamment des livres d'artistes et des livres animés que vous pouvez découvrir dans nos bibliothèques : *Drôles d'oiseaux*, *Les robots n'aiment*

Une rencontre tout-public à la bibliothèque de Saint Pierre des Landes a permis aux lecteurs de découvrir une partie de l'exposition d'originaux de l'auteur avant de repartir avec un album dédié. La seconde partie de l'exposition, présentant des papillons, des oiseaux aux couleurs chatoyantes ou encore des paysages enneigés au milieu desquels se baladent de petits lutins, était visible à la bibliothèque de Saint Denis de Gastines.

**EN SEPTEMBRE****Shadows – Songs of Nat King Cole**

Hugh Coltman

Blues, soul et swing

« Un vibrant hommage à Nat King Cole »

**EN NOVEMBRE****Knee Deep**

Cirque

« Entre danse et acrobatie, force et poésie, puissance et grâce »



Et en 2017...

**EN DÉCEMBRE****Le Carnaval Jazz des Animaux**

Camille Saint-Saëns

Musique

« Une manière irrésistible de découvrir le jazz, avec dix-huit musiciens prodigieux ! »

**Le Bourgeois gentilhomme**

Théâtre

La Baconnière

Lycée Rochefeuille d'Ernée

**Ali Acoustique**

Récit, musique

St Denis de Gastines

**Olivier Saladin**

Comédie, théâtre

Ernée

**De(s)génération**

Danse, hip-hop

Ernée

**Le Cirque Poussière**

Cirque

Andouillé

La programmation de la 3^e chez vous en septembre, dans votre mairie ou sur le site de la Communauté de communes www.cc-lernee.fr.



HUGUETTE THE POWER !

La première chorale du troisième âge qui vous donne une seconde jeunesse !



Le projet a vu le jour à l'initiative de l'association Au Foin De La Rue qui a rapidement su embarquer dans cette aventure humaine les animateurs, les bénévoles des EHPAD et Foyers logement, le CIAS et l'Escapade de l'Ernée sans oublier la pièce maîtresse, Pierre BOUGUIER, colporteur de chansons, musicien professionnel de la Cie des Arbres et des Hommes.

Durant plus de six mois, les résidents ont suivi un parcours « Découverte » avec des ateliers d'écoute musicale, la projection d'un film, un travail de mémorisation, de création d'une chanson et de mise en scène pour le show final en collaboration avec le groupe de musique rétro-actuelle « Mémé Les Watts ». Aussi, samedi 2 juillet en début d'après-midi, dans le cadre du festival Au Foin de la Rue, la chorale Huguette the power a ravi les festivaliers.

Les nombreux objectifs ont été plus qu'atteints : fédérer les publics d'une même génération autour d'un projet artistique innovant, créer une ambiance conviviale propice à la mise en confiance, l'épanouissement, la valorisation et le bien être des résidents.



→ Interview croisée de 2 animateurs d'EPHAD (Sophie et Gérard d'Ernée), de Pierre et de 2 résidentes, solistes sur le projet (Marguerite et Noëlla) :

Pourquoi vous êtes-vous lancés dans cette aventure ?

Sophie et Gérard : On est toujours preneur des nouveaux projets et nos résidents sont toujours partants. En plus, ça donnait un but à la chorale de la résidence mise en place depuis maintenant 6 ans.

Marguerite et Noëlla : On aime bien chanter et il faut faire des choses, il ne faut pas se laisser aller malgré l'âge.

Pierre : Original, culotté, intergénérationnel, porteur de sens.

Comment avez-vous travaillé ?

S. et G. : Depuis le mois de janvier, nous répétons toutes les semaines. Nous avons eu quelques craintes mais nous avons été agréablement surpris, même si maintenant il est temps que ça se termine.

M. : J'ai eu beaucoup de mal à retenir les paroles. Au début je ne dormais plus et je me répétais les paroles toute la nuit. J'en ai pleuré !

P. : Je tiens à dire que les animateurs des EHPAD et Alain ARCANGER pour l'Escapade ont fait un travail remarquable tout au long de ce projet.

Sur les répétitions, vous étiez très à l'aise avec les résidents, vous les faisiez beaucoup rire et vous les appeliez presque tous par leur prénom. C'est quoi votre secret ?

P. : J'ai mis beaucoup de calva dans le café et pour les prénoms j'avais visité chacun de leur profil Facebook (rires). Plus sérieusement, je pense que les voyages m'ont aidé à rencontrer l'autre via la simplicité et l'authenticité.

Qu'est-ce que vous retiendrez ?

S. et G. : Des belles rencontres : avec les autres EPHAD, animateurs et résidents ; avec Pierre, qui a vraiment été super, il rayonne et transmet son énergie et sa bonne humeur ; sans oublier Julie, qui est dans l'ombre mais qui bosse beaucoup.

M. et N. : Du plaisir, des rencontres aussi avec les personnes de l'Escapade.

P. : Marie-jo, 95 ans qui rigole tout le temps, se trompait régulièrement de paroles en remplaçant «rouler en Merco» par «rouler en merguez». La chorégraphie de la tactique du gendarme de Bourvil adaptée avec des cannes et des déambulateurs. Ou encore le fait que certains ne se rappelaient plus qu'ils avaient créé des paroles de chanson 2 semaines auparavant.

On recommence l'année prochaine ?

S. et G. : On va se reposer un peu, mais on est toujours partant.

M. et N. : Si on est encore là, sans souci ! On chantera toujours !

Un mot pour décrire ce projet :

S. : Enrichissant

G. : Belle expérience

M. : Beaucoup de plaisirs, on est heureux !

N. : C'est trop de la balle !

P. : Rétro-actuel !

LE RAP HUGUETTE

(quelques lignes, réalisées par les résidents et leurs animateurs...)

J'te dis qu'avant on faisait des veillées
Tu m'dis maintenant on regarde la télé ! Et la publicité !
J'te dis qu'avant pour freyer, on allait au bal
Tu m'dis maintenant on tchatte sur la toile
J'te dis qu'avant y'avait la marmite dans la cheminée
Tu m'dis maintenant, c'est surgelé et plat (...) préparé
Huguett' t'as l'power!
Huguett' t'es dans la place!

DES FAMILLES DU TERRITOIRE MONTRENT L'EXEMPLE EN MATIÈRE D'ÉCONOMIE D'ÉNERGIE !



Rassemblement régional à Ste Suzanne des familles participantes au défi

Le défi « Familles à Energies Positives » consiste à démontrer que tous ensemble, il est possible de lutter efficacement contre les émissions de gaz à effet de serre. Les familles participantes tentent d'économiser de l'énergie, de l'eau et donc de l'argent. L'objectif étant une économie minimum de 8%...

Merci aux familles du territoire qui ont participé !

Sur la saison de chauffe 2015-2016, un foyer moyen participant au défi a économisé :

- 14 % d'énergie, soit 2 250 kWh,
- 14% d'eau, soit 17 m³ d'eau,
ce qui représente sur l'année 200 à 300 € d'économisés grâce à de petits gestes simples :



Après une participation de 160 foyers sur le département, l'opération est relancée pour la prochaine saison de chauffe 2016-2017. L'objectif est toujours de réaliser des économies sans investissement, le tout dans la convivialité. Les familles pourront suivre leur consommation d'eau et d'énergie via un site internet qui leur est destiné et qui permet de visualiser les économies réalisées grâce aux éco gestes mis en place.

Les participants sont accompagnés dans cette aventure par l'association mayennaise Synergies et les Espaces Info Energie au travers d'ateliers, de rencontres, d'animations...

Inscriptions et informations :

<http://paysdelaloire.familles-a-energie-positive.fr/>

Renseignements : Synergies - Bettina : 02.43.49.10.02

synergies-animation@orange.fr ou votre Espace Info Energie

→ ARNAUD ARQUIER, NOUVEL ANIMATEUR TRI ET RÉDUCTION DES DÉCHETS

Pour poursuivre nos actions en matière de réduction des déchets et de tri mené jusqu'en avril par Clément MARIETTE (parti vers d'autres horizons), la Communauté de communes de l'Ernée a engagé Arnaud ARQUIER, dont la mission principale sera de vous aider dans la gestion de vos déchets.

Il aura notamment la charge de l'application des consignes de tri élargies du plastiques entrée en vigueur depuis le 1er juillet. Vous trouverez au dos de ce bulletin un mémo-tri détachable précisant la totalité des emballages plastiques pouvant être déposés aux conteneurs de tri.

Arnaud mènera également des actions spécifiques en lien avec les entreprises du territoire pour favoriser la valorisation de leurs déchets et leur réutilisation. La coopération des entreprises et les interactions éventuelles sont des moyens efficaces pour diminuer la production de déchets.

GRANDE RÉUSSITE POUR LA PREMIÈRE COLLECTE DES PNEUMATIQUES SUR LE TERRITOIRE



Chargement d'un semi-remorque de pneumatiques à St Pierre des Landes

En collaboration avec le Département de la Mayenne et la Chambre d'agriculture, la Communauté de communes de l'Ernée a organisé une première collecte de pneumatiques usagés en début d'année. Ce fût une grande réussite avec plus de 200 tonnes de pneumatiques collectés en 4 jours.

La participation technique et financière des différents partenaires a permis une facturation de la collecte et du traitement de ces pneumatiques, à un coût réduit de 40 € la tonne pour les déposants contre 200 € habituellement.

Ces pneumatiques sont valorisés après broyage à la cimenterie LAFARGE à St Pierre La Cour (Attention seuls les pneumatiques de véhicules légers et agraires sont acceptés, les autres pneumatiques contiennent trop de fibres métalliques pour la valorisation).

Au vu du succès rencontré, une 2^{ème} collecte sera organisée pour fin novembre 2016. Si vous êtes intéressés, inscrivez-vous auprès de la Chambre d'agriculture : V. GUICHARD : 02 43 67 38 35



Désormais dans votre commune, vous pouvez déposer tous vos emballages sans exception dans le bac de tri :

emballages en métal, en papier-carton, briques alimentaires, mais aussi tous les emballages en plastique.
Les emballages en verre sont, eux, à déposer dans le conteneur à verre.

CHEZ VOUS, TOUS LES EMBALLAGES SE TRIENT

À RECYCLER

EMBALLAGES EN VERRE



À RECYCLER

EMBALLAGES EN PLASTIQUE, MÉTAL ET BRIQUES ALIMENTAIRES



+

NOUVEAU



EMBALLAGES EN MÉTAL



À RECYCLER

TOUS LES PAPIERS ET LES EMBALLAGES EN CARTON



NOUVEAU



Aujourd'hui, le recyclage évolue pour vous permettre de trier encore plus. En plus des papiers et des emballages en carton, aluminium, acier et verre, vous pouvez désormais trier la totalité de vos emballages en plastique.

Toutes les bouteilles



Tous les flacons et bidons



Toutes les barquettes



Tous les pots et les boîtes



Tous les sacs et sachets



Tous les films



Pas besoin de les laver, il suffit qu'ils soient bien vidés.

Votre collectivité s'engage avec Eco-Emballages pour le tri et le recyclage.

Un doute, une question sur le tri ?

0243052453 - cclernee.fr

#SUIVEZMOI
SUR ECODEMBALLAGES.FR

L'Ernée
COMMUNE DE LA COMMUNE

ECO EMBALLAGES