



n°29  
MAI  
2013

Le Magazine  
de l'Ernée

Andouillé  
Chailland  
Ernée  
Juvigné  
La Baconnière  
La Bigottière  
La Croixille  
La Pellerine  
Larchamp  
Montenay  
Saint-Denis-de-Gastines  
Saint-Germain-le-Guillaume  
Saint-Hilaire-du-Maine  
Saint-Pierre-des-Landes  
Vautorte



Plus de 30 000 spectateurs attendus sur l'Ernée !

ST DENIS DE GASTINES (53)

ETHIQUE & ECLECTIQUE

#14

# au foin de la rue

WWW.AUFOINDELARUE.COM

LES COWBOYS FRINGANTS  
ARCHIVE  
GOGOL BORDELLO  
KENY ARKANA  
ARNO  
ANTHONY B  
RAGGASONIC  
EBONY BONES  
IMANY  
ALICE RUSSELL  
etc...

5/6  
JUILLET  
2013

GP DE FRANCE  
ERNÉE  
8/9 JUIN 2013



www.cc-lernee.fr



Edito

Le Budget 2013 de notre territoire comme beaucoup « se resserre » mais, malgré la réalité d'une conjoncture difficile, se veut dynamique et volontariste pour l'activité économique de notre territoire.

**Le choix de réaliser un nouveau parc d'activités communautaire sur La Baconnière à « La Mine »** en bordure de la 2 X 2 voies, route de Laval, est un enjeu d'avenir qui marquera à terme l'entrée Sud de notre pays de l'Ernée.

**Le choix de continuer à soutenir nos entreprises dans leur projet de développement** comme Eleckto à Andouillé, L 2 T à Ernée, Rebours à St Denis de Gastines, Lelandais à Chailland, est aussi un signal fort pour notre dynamisme. Tous ces projets, porteurs d'emplois, contribuent à enraciner une population nouvelle et nous voyons ainsi depuis 10 ans augmenter régulièrement au fil des recensements notre démographie, ce qui est un gage de vitalité pour notre territoire.

**Le choix de s'engager dans la desserte en fibre optique (Très Haut Débit Internet) de nos entreprises** éloignées des grands réseaux à fort rendement de rentabilité, au côté de la Région et du Conseil Général, exprime aussi notre volonté d'ancrer nos entreprises sur le territoire.

**Le choix d'accompagner financièrement par des prêts d'honneur de croissance le développement de nos jeunes petites et moyennes entreprises** a également pour objectif de conforter les services locaux de proximité que nous apportent commerçants, artisans et autres prestataires.

Toute cette dynamique sera demain inscrite dans le Schéma de Cohérence Territoriale de l'Ernée en cours de réflexion et dont les bases qui viennent d'être posées feront prochainement l'objet d'une réunion de présentation publique.

Tous ces projets sont prévus sans hausse de nos impôts... c'est également la preuve que faire avec des moyens raisonnés est encore possible si l'on réussit à maîtriser l'ensemble des charges qui pèsent sur nos budgets publics.

Bonne lecture à tous.

Albert Leblanc, Président

Le Président  
Albert LEBLANC

**Directeur de la Publication :** Albert Leblanc

**Comité de rédaction :** l'ensemble des agents de la Communauté de Communes de l'Ernée

**Tirage :** 9 000 exemplaires sur papier recyclé

**Conception :** **Octopus**  
Conception Graphique/Ernée  
www.octopus-erne.com / Cécile Dufief

**Impression :** **IMPRIM'VERT - IMPRIMERIE CRÉATION**

**Dépôt légal à parution :** ISSN 2106-8372

## Dans ce numéro :

### Budget 2013

P.3 - Nos investissements

### Aménagement

P.4 - L'avenir du territoire en réflexion

### Economie

P.5 - Scierie Noël à Larchamp  
- Soutien aux entreprises

### Larchamp

P.6 - Présentation de la commune  
- Combi Volkswagen  
- Chèvres angoras

### Tourisme

P.7 - Sentier thématique à St Denis de Gastines  
- Rivière l'Ernée  
- Guide Haute Mayenne des manifestations

### Environnement

P.8 - Semi enterrés  
- Eoliennes  
- Ordures ménagères

### Bibliothèque

P.10 - Lectures en maisons de retraite  
- Concert à Andouillé

### Culture

P.11 - Saison Culturelle : « Collèges en scène »  
et dernier spectacle

### Manifestations

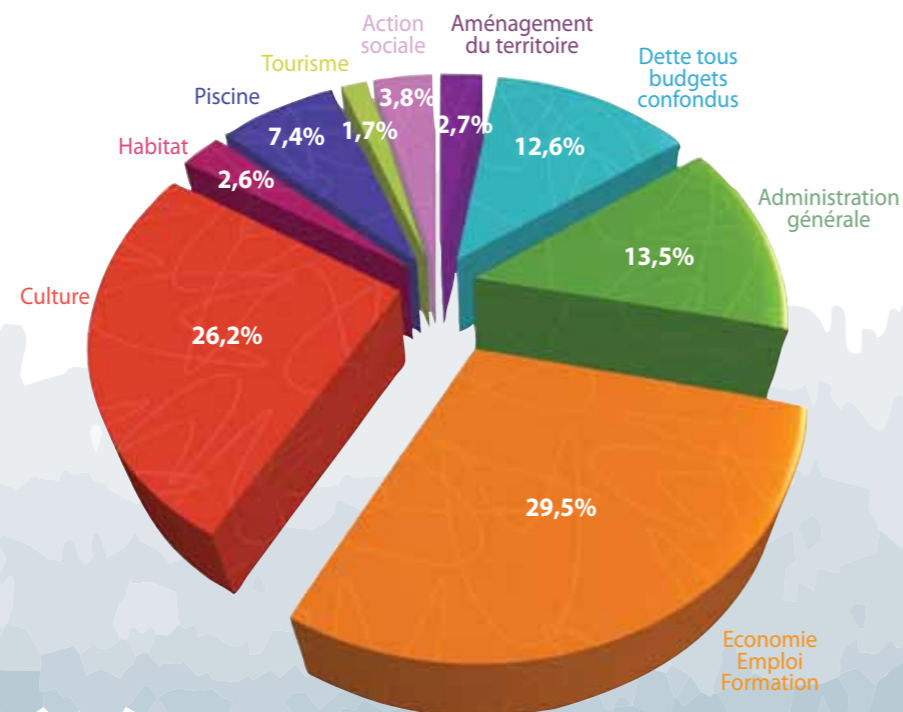
P.12 - Les manifestations de l'été 2013 !

## RÉPARTITION DU BUDGET DE FONCTIONNEMENT DE LA COMMUNAUTÉ DE COMMUNES POUR 2013 (Hors reversements fiscaux aux communes)

Le budget 2013 prévoit tout compris environ 7 430 000 € pour les dépenses de fonctionnement de notre territoire contre 7 600 000 € en 2012.

C'est donc un budget légèrement à la baisse mais qui doit suffire, malgré une diminution sensible des contributions de l'Etat, à assurer le même niveau de services rendus à la population.

Voici la répartition de ce budget de fonctionnement (hors reversements fiscaux aux communes) :



# BUDGET 2013

Création d'un atelier relais pour l'entreprise L2T (mécanique de précision) Parc de la mission à Ernée

655 000 €

Extension des établissements Rebours à St Denis de Gastines Réalisation d'un hangar de stockage

147 000 €

Rénovation - extension de l'atelier relais Eleckto (électronique de précision) Parc de la Maladrerie à Andouillé

2 224 000 €

NOTRE TERRITOIRE CONSACRERA PLUS DE 4 100 000€ POUR L'ÉCONOMIE ET L'EMPLOI EN 2013.

Entre soutien à la desserte en très haut débit internet de nos entreprises, mise en place de nouvelles aides aux jeunes entreprises de plus de 3 ans voulant se développer, réalisation de plusieurs nouveaux ateliers relais, création du Parc d'Activités de « La Mine » à La Baconnière ..., la Communauté de communes prévoit d'investir pour l'économie, l'emploi et la formation, 4 185 000 € en 2013.

Première tranche du parc d'activités de « La Mine » à La Baconnière

600 000 €

Extension des établissements LELANDAIS (retraitement de palettes) Parc du Tertre à Chailland

175 000 €

Fonds de croissance aux jeunes entreprises Dessertes fibre optique Accompagnement des entreprises - emploi - formation

320 000 €

## L'AVENIR DU TERRITOIRE EN REFLEXION

Plusieurs réflexions de fond mobilisent élus et représentants de la société civile depuis maintenant plusieurs mois.

SCoT rural de l'Ernée ou quel sera l'aménagement futur de notre territoire ?

Réunion publique le mardi 11 juin à 20h à l'Espace Clair de Lune d'Ernée

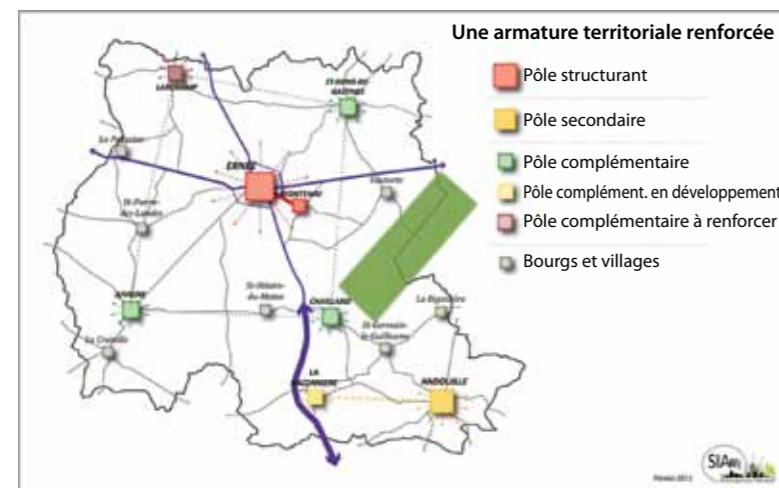
Depuis le début de l'année 2012, les élus du territoire élaborent un SCoT, Schéma de Cohérence Territoriale.

Document d'urbanisme, le SCoT est le document pivot des futures politiques d'aménagement du territoire : habitat, développement économique, transports, définition des équipements structurants, préservation de l'environnement et du cadre de vie... autant de thématiques qui sont passées « au crible » et qui figureront dans ce schéma de cohérence qui permettra d'imaginer ce que sera l'Ernée dans les 20 prochaines années.

4 commissions thématiques représentant l'ensemble des conseils municipaux ont été constituées : l'objectif, faire émerger un véritable projet politique consensuel qui maille le territoire, projet transcrit dans le PADD, « Projet d'Aménagement et de Développement Durable ».

3 grands axes se dégagent :

- 1• Consolider le réseau de pôles qui maille le territoire de la Communauté de communes
- 2• Renforcer l'attractivité territoriale et favoriser un développement économique pérenne
- 3• Valoriser l'environnement d'un espace rural et créer une véritable armature verte, support du cadre de vie



Prochaine étape, la stratégie territoriale rédigée autour de ces 3 axes sera prochainement soumise à l'avis des partenaires associés (chambres consulaires, Etat, Conseil général, Région des Pays de la Loire, ...), puis à l'ensemble de la population.

Ce PADD sera donc présenté à la population à l'occasion d'une réunion publique qui se tiendra le mardi 11 juin à 20h à l'Espace Clair de Lune d'Ernée. Une exposition sera également proposée au public au siège de la Communauté de communes dès le mois de juin.

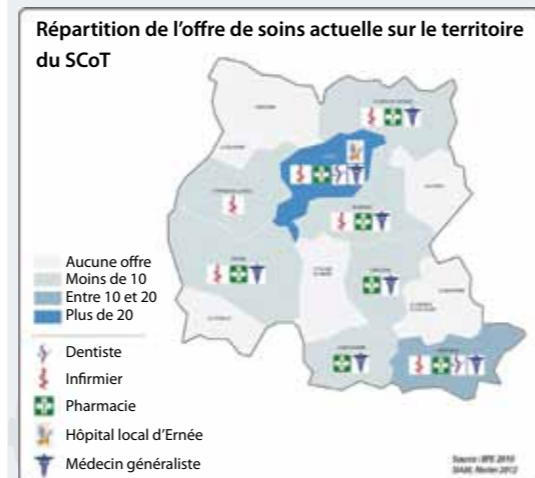
Le PADD dans sa version actuelle, est consultable sur le site internet de la Communauté de communes [www.cc-lernee.fr](http://www.cc-lernee.fr). N'hésitez donc pas à aller le consulter et à nous faire part de vos remarques, interrogations sur le lien spécialement dédié.

Vers une nouvelle organisation de la santé sur notre territoire ?

Quel avenir pour l'organisation des soins de santé sur le territoire ? Une mission d'étude prospective a été confiée fin 2012 au cabinet Icône Médiation Santé. Une grande majorité de nos médecins, professions médicales et paramédicales participe à l'élaboration de ce que pourrait être un projet collégial qui permette à nos praticiens de travailler ensemble...

Tout le monde le vit et le monde rural sans doute plus que tout autre territoire urbain, des déserts médicaux apparaissent déjà là où nos médecins, nos dentistes ne trouvent pas de successeurs... L'objectif est donc d'anticiper un avenir incertain et d'ancrer de nouvelles générations de praticiens dans nos territoires ruraux.

L'enjeu étant de taille et dépassant les frontières de nos communes, le Pays de l'Ernée s'est associé au Pays du Bocage Mayennais (Gorron - Landivy) pour mener ensemble cette réflexion. La partie Sud de notre territoire regroupant Andouillé, La Baconnière (...) « travaille » déjà avec la commune de Changé du fait de son rattachement à l'hôpital de Laval.



Sans doute nous dirigeons-nous vers la création de deux pôles santé « collant » à la géographie de notre territoire et aux modes de vie de nos concitoyens... sans oublier les communes qui aujourd'hui ont par exemple leur propre médecin et pharmacien.

Nous en reparlerons plus en détail au fur et à mesure de l'avancée de cette réflexion.



## A LA DÉCOUVERTE DES ENTREPRISES DE L'ERNEE

La scierie Noël, partenaire de la passerelle du Mont St Michel !

A Larchamp, il existe une des plus importantes scieries du département. La scierie Noël est une entreprise reconnue pour son savoir-faire dans le sciage de bois feuillus. Associée à 2 autres professionnels du bois, elle a créé en 2011 la société BNR Profils qui propose des produits finis à la commercialisation.

Entretien avec Christian Noël, dirigeant de la scierie...



### Monsieur NOEL, pouvez-vous nous parler un peu de votre scierie ?

La scierie Noël est une entreprise familiale qui remonte à plus de 65 ans. Nous sommes spécialisés dans le sciage et la première transformation du bois, essentiellement des feuillus : chêne, châtaignier... Chaque année, la scierie traite entre 5 et 6 000 m3 de grumes provenant du Grand Ouest. Nous veillons à sélectionner nous-même sur place ces grumes... que nous débitons et séchons à la scierie. L'export représente entre 40 et 50 % de notre chiffre d'affaires, essentiellement vers l'Angleterre, le Portugal ou l'Italie. Notre clientèle est de plus en plus diversifiée. Ce bois est essentiellement destiné aux charpentiers, fabricants de meubles, grossistes et négociants.

### Quelles perspectives vous a ouvertes la création de BNR Profils ?

En 2011, avec deux autres entreprises de la filière du bois basées dans l'Orne, nous avons décidé de mettre en place, à Larchamp, une unité de deuxième transformation du bois, que nous avons dénommée BNR Profils. Cette société nous permet de diversifier notre production en proposant des produits finis tels que parquets, bardages, lames de terrasses, lambris intérieurs...

A travers BNR, nous touchons davantage les marchés publics, les aménageurs extérieurs, les menuisiers et aussi les particuliers.

Nous sommes aujourd'hui en capacité de proposer des produits de grande qualité, très résistants aux intempéries. Nous fournissons par exemple, avec 9 autres scieries, les lames de plattelage de la future passerelle du Mont-Saint-Michel !

### Votre métier a-t-il beaucoup évolué depuis la création de l'entreprise ?

La Scierie et BNR Profils représentent aujourd'hui 18 emplois. La grande majorité de nos salariés sont des conducteurs de machines. La découpe du bois est devenue complètement automatisée. Les opérateurs ne sont plus en contact avec les scies ; tout est piloté à distance et souvent depuis des cabines. La manutention est sécurisée par l'utilisation de robots. Plus rien à voir avec les scieries de nos parents et grands-parents.

## SOUTIEN AU DÉVELOPPEMENT DE NOS ENTREPRISES



En partenariat avec la Communauté de Communes, Initiative Mayenne, association départementale, lance le Prêt Croissance.

Depuis le début de l'année 2013, un nouvel outil de financement des TPE et PME existe pour les entreprises de moins de 5 ans, les Prêts CROISSANCE.

Comme pour les prêts d'honneur, les Prêts CROISSANCE sont alimentés par des fonds publics et notamment par une participation des Communautés de Communes adhérentes dont notre Communauté pour le territoire de l'Ernée.

Ces prêts de CROISSANCE ou avances, sont accordés sur une durée de 3 à 5 ans, à taux 0 % et peuvent varier selon un montant compris entre 5 000 et 40 000 € suivant le projet. L'objectif de ces prêts est de financer un développement d'activité d'une entreprise (création d'un nouveau produit, nouveau service, ...) permettant la création d'au moins un nouvel emploi. Les entreprises qui ont entre 2 et 5 ans d'existence peuvent prétendre à ces prêts.



La Région va soutenir 500 projets économiques collaboratifs sur l'ensemble des Pays de la Loire

Le Conseil régional des Pays de la Loire a mis en place un nouveau dispositif d'aides pour les entreprises porteuses d'un projet compris entre 4 000 et 50 000 euros, qui vise à aider les projets de développement collaboratif des TPE/PME. Baptisé « 500 projets en Pays de la Loire », il a vocation à soutenir des initiatives collectives sur le secteur marchand qu'ils soient industriel, de services, artisanal, touristique, commercial, agricole ou de l'économie sociale et solidaire. L'aide financière peut aller jusqu'à 50% du coût, plafonnée à 25 000 euros. Ces projets doivent impliquer au minimum deux bénéficiaires (entreprises ou associations marchandes).

La région des Pays de la Loire organise 3 réunions de présentation organisées les :

- 30 mai 2013, salle Polyvalente de Villaines-la-Juhel, 8h30
- 31 mai 2013, salle des mûriers de Craon, 8h30
- 5 juin 2013, salle des fêtes d'Evron, 18h30

Pour tout projet de développement ou de création, n'hésitez pas à contacter dès à présent Etienne GAUFFRE à la Communauté de communes au 02.43.05.98.80, qui en étudiera l'éligibilité et ses possibilités de financement.

# Larchamp

A l'occasion de l'inauguration de la nouvelle salle des sports et de l'Espace Intergénérationnel Larchampois, notre Magazine vous présente la commune de LARCHAMP.



Rencontre avec M. le Maire, Constant BUCHARD

**Monsieur le Maire, la commune a connu la réalisation de nombreux projets ces trois dernières années, pouvez-vous nous en dire plus ?**

Le dernier recensement officiel de 2010 a dénombré 1 052 larchampois grâce à l'arrivée notamment de jeunes ménages qui légitimement expriment aussi de nouveaux besoins. Le Conseil municipal a donc décidé de réaliser deux projets très complémentaires pour le développement de notre commune. Nous venons de les inaugurer : la réhabilitation de notre salle des sports d'une part et la création d'un Espace Intergénérationnel Larchampois, l'EIL, de l'autre.

Comme dans beaucoup de communes comparables à la nôtre, nous avons déjà une salle des sports, mais qui, avec le temps avait beaucoup vieilli et était de surcroît très gourmande en énergie. Cette réhabilitation nous a permis de remettre en état toute l'isolation et d'installer un sol aux normes pour nos sportifs (handball, tennis de table, gymnastique...).

L'espace intergénérationnel a pour vocation d'être également un véritable lieu de vie, et de partage entre nos aînés, les jeunes et les scolaires. Ce bâtiment, situé en centre bourg, nous permet désormais d'accueillir dans les meilleures conditions les activités périscolaires, le centre de loisirs à l'étage dans la salle « Le Jardin ».

Les associations et le dojo sont hébergés au rez-de-chaussée salles « Les Lavandières ».



La commune ayant un tissu associatif très dynamique, il était important pour nous de bien concevoir ces 2 infrastructures en les adaptant à nos nouveaux modes de vie.



**Et maintenant que ces équipements sont opérationnels, quels sont les prochains projets de la commune ?**

Des projets, nous en avons plusieurs en route ! En ce moment nous sommes en train de réaliser une extension urbaine qui doit nous permettre d'accueillir de nouveaux habitants. 30 parcelles en accession à la propriété sont en cours de viabilisation et la commercialisation vient de démarrer. C'est sans doute le chantier le plus emblématique actuellement de notre commune.

**Quelle est l'activité économique principale de votre commune ?**

Notre commune est avant tout portée par l'activité agricole. Nous avons près de 80 exploitations reconnues pour leur grande qualité. Notre commune est également connue à travers les Pépinières DAUGUET, la Scierie Noël et BNR Profil,...

Nous disposons d'un bon réseau d'artisans du bâtiment et de commerçants avec notamment une boulangerie, une supérette, un restaurant pizzeria et un bar-tabac récemment repris. Ce tissu économique, agricole, commercial et artisanal est important pour la vitalité de notre commune.

**Un dernier mot ?**

Larchamp est une commune qui a su garder son caractère rural avec un bocage préservé, des sentiers de randonnées de qualité... Chacun ici se connaît et nous souhaitons conserver un esprit de solidarité et de bien vivre ensemble.

Nous restons donc très attentifs aux besoins de nos habitants, à nos services de proximité et au développement de la vie associative, qui sont au cœur de nos projets communaux.



Une escapade d'été au rythme des années 60...



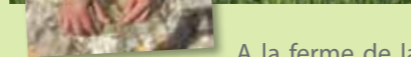
**C'est possible au départ de Larchamp !**

Phil et Heather sont depuis toujours passionnés par les combi Volkswagen. Ils en sont à leur 4<sup>ème</sup> rénovation. Si vous rêvez de vacances originales, si vous voulez changer de rythme de vie, sortir des voies rapides et découvrir la France autrement... Ces combi VW vous attendent !

De 2 à 4 personnes, avec cuisine équipée, ces petites maisons ambulantes vous transporteront dans un autre temps.

**Contact : Phil SNEDKER, le Moulin de Choineau, 53220 Larchamp  
Tél : 02 43 05 60 13  
Mail : info@sunflowercampers.com  
Site : www.sunflowercampers.com**

Un mohair haut de gamme à la ferme de la Vieille Cour



A la ferme de la Vieille Cour, M. et Mme Fougeray élèvent des chèvres angora. Ce beau troupeau au poil long et frisé fournit une laine mohair à raison de 2 tontes par an : au printemps et à l'automne. Pour obtenir une laine de qualité, très chaude et « câline », celle-ci doit être minutieusement lavée, mise en ruban, peignée, puis filée et teintée : un travail long et méthodique.

A partir de cette laine, très recherchée, Mme Fougeray confectionne pulls, gants, couvertures et chaussettes... Un plus pour nos hivers !

**Contact : M. et Mme FOUGERAY, Ferme de la vieille cour 53220 Larchamp  
Tél : 02 43 05 11 05  
Mail : jean-charles.fougeray@wanadoo.fr**

Fêtes de villages, concerts... suivez le guide des Rendez-vous de l'été

2013



**La 4<sup>ème</sup> édition du guide des Rendez-vous de l'été sortira courant mai.**

Ce document réalisé par le Pays de Haute Mayenne, en collaboration avec les 6 Communautés de Communes du Nord Mayenne, recense toutes les manifestations se déroulant du mois de juin au mois de septembre. Manifestations sportives, visites d'entreprises, fêtes de village, concerts...

N'hésitez pas à vous procurer ce document pour ne rien manquer cet été sur la Haute Mayenne. Le document imprimé à 21 000 exemplaires sera prochainement disponible dans vos mairies, à la Communauté de Communes de l'Ernée, dans les lieux d'accueil touristique et sur le site Internet de la Communauté de Communes [www.cc-lernee.fr](http://www.cc-lernee.fr)

De panneau en panneau... la rivière l'Ernée « vaut le détour »



Le Gué Guérin à Montenay

Nos sentiers de randonnée croisent à de nombreux endroits la rivière l'Ernée, éponyme de notre territoire. Le Syndicat de Bassin en lien avec notre Communauté de Communes a tenu à mettre en valeur notre rivière qui parcourt sur environ 50 km le pays de l'Ernée, de Larchamp au Nord à Andouillé au Sud pour se jeter dans la Mayenne à St Jean sur Mayenne.



Le Gué Mesnil à Andouillé

Une vingtaine de panneaux signale désormais notre belle rivière qui offre aux promeneurs des sites bucoliques « valant le détour » tels que le Gué Guérin à Montenay (confluent de la Perche avec l'Ernée) et le Gué du Mesnil à Andouillé (possibilité de traverser la rivière de pierre en pierre sur un véritable gué !).

# Tourisme

## TOURISME VERT ET FESTIVITÉS

**A Saint Denis de Gastines les enfants illustrent le sentier du bourg**

L'idée première de la commune de St Denis de Gastines et de son centre de loisirs était de mettre en valeur le circuit de randonnée qui fait le tour du bourg. « Cheville ouvrière de cette idée », Laura LEROY, animatrice, a aussitôt proposé de faire vivre ce sentier pédestre en y associant les enfants.

Le principe est que les enfants, sous forme de dessins, de photos, illustrent les 10 pupitres installés par la Communauté de Communes de l'Ernée sur cette boucle de 5 km. Les promeneurs pourront donc découvrir, au gré des thèmes qui auront été élaborés par les enfants du centre de loisirs, un sentier pédagogique et évolutif qui lui donne un côté original et attractif.

C'est le 4<sup>ème</sup> sentier thématique sur la CCE (Patrimoine à Ernée, le bocage à St Hilaire du Maine et les métiers du bois à Larchamp).



Le 1<sup>er</sup> thème choisi concerne la faune, la flore, les nichoirs à oiseaux : « tout ce que l'on peut voir dans notre bocage » !

Les enfants ont été heureux de faire découvrir leurs premières créations à Monsieur LEBLANC, Président de la Communauté de Communes, entourés de Monsieur le Maire et de plusieurs élus de St Denis de Gastines.



Ce projet en appelant un autre, une nouvelle boucle sera balisée en 2013 sur la commune de La Croixille. Au total l'ensemble des chemins de randonnée sur le territoire de l'Ernée représentera pratiquement 200 km de circuits aujourd'hui entretenus par l'Association VALOREN dans le cadre de son activité d'insertion sociale.



**Retrouvez toutes les boucles de randonnée de la Communauté de Communes de l'Ernée sur le guide de la vallée de l'Ernée (en vente à la Communauté et dans les points d'accueil touristique au prix de 3€).**

## LA COLLECTE DES ORDURES MÉNAGÈRES SE RÉORGANISE



**Quatre communes déjà desservies en conteneurs semi enterrés : bientôt cinq autres !**

Les conteneurs semi enterrés pour la collecte des ordures ménagères résiduelles sur les communes de La Bigottière, St Germain le Guillaume, St Hilaire du Maine et La Baconnière ont été mis en service le 15 janvier dernier. L'objectif est de réduire tant que possible les coûts de transport qui suivent l'évolution des coûts des carburants et aussi de réduire le volume de nos déchets en encourageant l'apport volontaire et le tri sélectif.

Pour réussir ce challenge, nous comptons sur le civisme de chacun et veillerons à ce que ces sites de regroupement restent également propres et bien tenus ...

Une deuxième tranche d'installation de conteneurs semi enterrés sera mise en oeuvre avant l'été sur les communes de Larchamp, Juvigné, La Pellerine, Vautorte et St Denis de Gastines. Finis dans ces communes les points de regroupement actuels en bacs ou en sacs qui posaient, il faut bien le reconnaître, quelques problèmes...

A terme, tous les usagers de la campagne devraient donc être desservis en conteneurs semi enterrés.

## ÉOLIEN : MESURES DE VENT EN COURS A JUVIGNÉ

La création d'une zone de développement éolien sur le territoire de l'Ernée vient d'être décidée par arrêté de Madame la Préfète en date du 29 mars dernier.

Cette zone concerne pour partie les communes de Juvigné, St-Pierre-des-Landes, St-Hilaire-du-Maine, Ernée et Montenay, conformément au schéma présenté par le Département et la Région.

Déjà depuis quelques mois des développeurs prospectent sur place... l'occasion pour nous de poser quelques questions. Résumé de notre rencontre avec un chef de projet éolien.

## 4 QUESTIONS à un développeur de parc éolien :



seront corrélées avec celles des stations Météo France et permettront de définir le type d'éoliennes le plus adapté au site. Ces mesures constituent une première étape avant des études plus précises portant sur l'impact des éoliennes sur l'environnement (diagnostic de la faune, mesures acoustiques...).

### 3 Quelle est la durée de vie moyenne d'une éolienne ?

La durée de vie moyenne d'une éolienne est estimée à plus de 20 ans. Les problématiques de démantèlement d'un site sont intégrées à la conception de chaque projet. L'objectif est de recycler et de valoriser au maximum chaque éolienne en fin de vie. Par exemple le béton et l'acier utilisés pour les fondations et le mât sont facilement valorisables. C'est plus complexe pour les pales qui sont en matériaux composites. Toutefois, des procédés ont été récemment mis au point et permettent de réutiliser ces éléments pour fabriquer du ciment. Les composants électriques sont eux facilement récupérables et recyclables.

### 4 La construction d'une éolienne a-t-elle un impact sur l'économie locale ?

La phase « chantier » (8 à 9 mois par parc) génère une activité économique qui est estimée par éolienne, à environ 250 000€ de chiffres d'affaires pour les entreprises locales de BTP,... Sur le plus long terme, concernant la maintenance des éoliennes, une jeune entreprise spécialisée vient de s'installer à Montsûrs.

### 1 Qu'est-ce qu'un développeur ?

C'est une entreprise privée menant à bien un projet d'installation d'un parc éolien en accord avec la réglementation qui prévoit une enquête publique préalablement à la mise en place d'éoliennes. Cette entreprise prend à sa charge l'ensemble des études et des procédures. L'entreprise ou l'exploitant du parc vend le courant produit par ces éoliennes à ERDF qui le redistribue ...

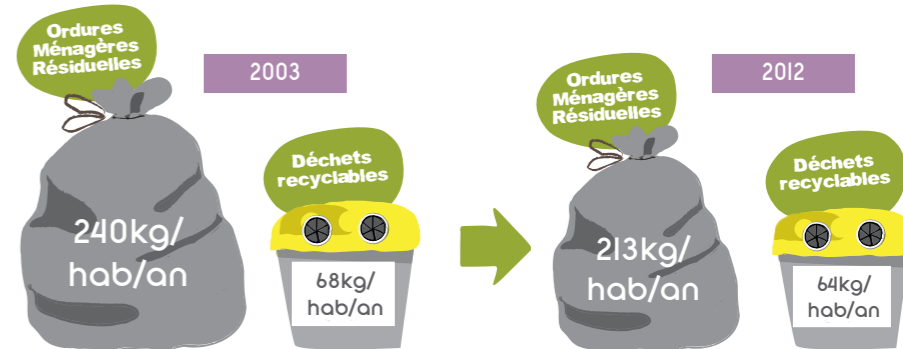
### 2 Où en est-on sur le territoire de l'ERNEE ?

Les propriétaires ainsi que les exploitants des parcelles pouvant accueillir des éoliennes ont été contactés par le ou les développeurs intéressés. Un mât de mesures a été installé sur la commune de Juvigné (lieu-dit Friloux). Les données de vitesse et direction du vent collectées

## « VIDONS NOTRE SAC ! »

En 10 ans, le volume de nos ordures ménagères « classiques » a baissé régulièrement. C'est bien, mais pour ce qui concerne le tri « nous pouvons mieux faire et nous devons mieux faire » ! L'objectif que nous nous sommes donnés est de réduire notre « sac ordures ménagères » à 190 kg/habitant/an et de porter notre tri à 85 kg/hab/an en 2014 !

Ce sera sans doute difficile, mais il nous faut absolument approcher au plus près cet objectif pour maîtriser notre facture.



## UNE COMMUNICATION RÉUSSIE SUR LE TERRAIN, C'EST ...

### DES ANIMATIONS SUR LE COMPOSTAGE/PAILLAGE !



Plus de 60 personnes ont participé en mars à l'animation organisée dans le cadre de la bourse aux plantes de Saint Germain le Guillaume...

L'occasion d'apprendre à réutiliser ses déchets verts chez soi : par broyage à la tondeuse et en les réutilisant ensuite en paillage de massifs, ce qui améliore la pousse des plantes.

### DES ANIMATIONS SCOLAIRES !



405 élèves de la maternelle au CM2 ont été sensibilisés en 2012 à la prévention et au tri des déchets.

17 animations ont eu lieu dans 8 écoles du territoire. Les élèves ont ainsi pu s'initier à trier, à faire leurs courses avec le minimum de suremballage, à composter, à identifier les ressources naturelles et à suivre le chemin du recyclage.

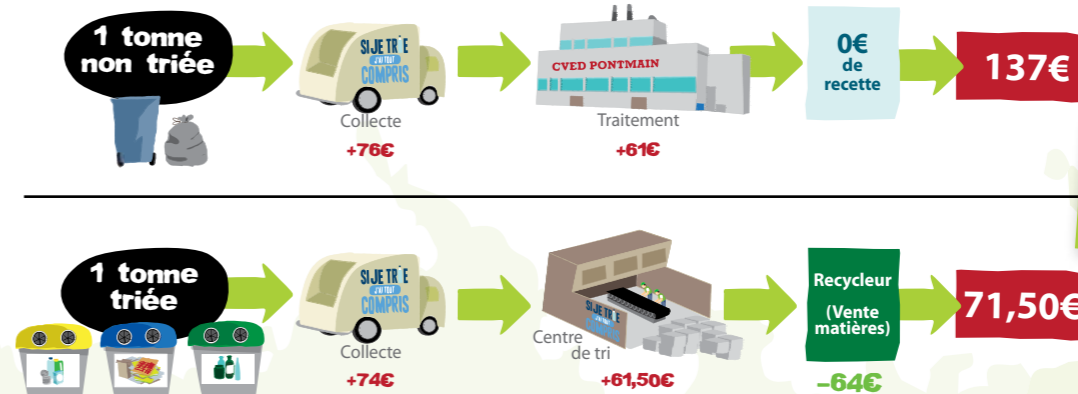
### DES OPÉRATIONS ÉVÉNEMENTIELLES !



Portes ouvertes en déchèterie, Journées broyage, animations en partenariat avec les commerçants, voici plusieurs événements organisés tout au long de l'année !

De nombreux usagers ont ainsi pu découvrir les bonnes pratiques de consommation pour éviter les suremballages, en matière de tri sélectif, et de réemploi des déchets.

Une tonne de déchets recyclables déposée dans votre poubelle habituelle coûte près de 50 % de plus que si elle était déposée en conteneurs de tri.



Continuons nos efforts, en triant plus !

Encore 30% de déchets recyclables sont présents dans nos poubelles, c'est trop !



OBJECTIF 2014 C'est possible !



## LA LECTURE À VOIX HAUTE, UNE PRATIQUE INTERGÉNÉRATIONNELLE

Depuis deux ans, le Réseau lecture et le CIAS de l'Ernée s'associent pour permettre la multiplication des temps de lecture à voix haute auprès des personnes âgées sur le territoire.



Dès le départ, le projet s'est construit avec des élèves de Bac Pro « Service à la personne et au territoire » du lycée Rochefeuille soutenus par leur enseignant.

La nouveauté 2012-2013 est qu'ils ont pu, grâce au Réseau lecture, bénéficier d'une formation à la lecture à voix haute avec une professionnelle. Des bénévoles de l'Espace de Découvertes et d'Initiatives se sont associés au projet. Textes en mains, ils sont allés avec les élèves à la rencontre des résidents de 4 maisons de retraite et foyers logements du territoire. Au travers de cette action multi partenariale, de beaux moments d'échanges entre lecteurs et spectateurs ont vu le jour.

Le souhait du CIAS et du Réseau lecture est d'encourager les lecteurs de l'EDI à poursuivre cette démarche au-delà de cette expérimentation, en intervenant seuls dans les établissements et en multipliant ainsi, pour les résidents, ces rencontres riches en échanges et découvertes de textes.



Et aussi :  
Jeux, set et mots 2 :  
des animations autour du jeu,  
jusqu'en juin dans vos bibliothèques.

## UNE SOIRÉE MUSICALE ET DANSANTE TRÈS RÉUSSIE



## SUR LES CHEMINS DE CROQ'LES MOTS MARMOT !



De mai à juin, un prolongement au salon du livre et de la petite enfance, à vivre sur le Réseau lecture.

*J'écoute dans le noir*, n'est pas un spectacle : ni conte, ni lecture, c'est une formidable aventure intérieure pour l'enfant dès 15 mois ; elle le transporte, l'amène à découvrir ses facultés sensorielles, et finalement, à mieux se connaître.

Tout se passe simplement autour d'une boîte à thé, un petit loup sur les yeux...

Dans un jeu de clair-obscur, au fil d'ateliers divers, *J'écoute dans le noir* permet d'abord à l'enfant d'entrer vraiment dans le monde sonore. Celui-ci doit aller chercher, comprendre et restituer des sons, des mots, des sentiments et leur donner du sens.

Les sens justement : tous seront éveillés. *J'écoute dans le noir*, c'est écouter mais aussi toucher, sentir et goûter dans le noir ; c'est voir sans voir.



### BIBLIOTHÈQUE

**La Pellerine**  
Jeudi 30 mai  
9h30 et 10h30

**La Croixille**  
Jeudi 30 mai  
14h30 et 15h30

**St Pierre des Landes**  
Vendredi 31 mai  
9h30 et 10h30

**Dès 15 mois**  
**Durée : 30 mn - Gratuit**  
Réservations : 02 43 05 98 85

## ANDOUILLÉ LE 13 AVRIL DERNIER...

L'école de musique communautaire de l'Ernée, en partenariat avec l'orchestre d'harmonie d'Andouillé, a organisé une soirée musicale et dansante à la salle des fêtes.

Pour cette occasion, une centaine de musiciens-élèves ont préparé un répertoire musical dansant, allant de la polka aux musiques les plus actuelles. Deux scènes éclairées et amplifiées, préparées pour ce projet, ont permis d'enchaîner les différents groupes musicaux pour un programme musical d'une durée de 3 heures, un vrai défi !! Le public, venu très nombreux, a fortement apprécié cette soirée très conviviale. Faisant suite à la première soirée de ce genre, organisée à St Denis-de-Gastines l'an passé, la ville d'Ernée l'accueillera vraisemblablement à son tour l'année prochaine, à l'occasion des 10 ans de la création de l'Ecole de Musique Communautaire de l'Ernée.



## Saison culturelle la 3<sup>e</sup> de l'Ernée

RETOUR SUR LA SAISON 2012 - 2013



Rencontre d'artiste  
La mer en pointillés - octobre 2012



Atelier de pratique  
La Mano - novembre 2012

## « COLLÈGES EN SCÈNE » AVEC LA 3<sup>E</sup>



Depuis septembre 2012, l'ensemble des 4<sup>ème</sup> du territoire bénéficie d'un parcours d'éducation artistique et culturel, mené par la 3<sup>e</sup>.

Impulsé par le Conseil Général et expérimenté sur deux territoires, l'Ernée et les Coëvrons, « Collèges en scène » a pour objectif de faire découvrir aux élèves l'ensemble du champ du



Danseurs d'« Asphalte », mars 2013 à Ernée, 540 spectateurs

spectacle vivant : être spectateur, pratiquer le théâtre, connaître les métiers de la culture... Ce parcours riche en découvertes et en rencontres comprend pour chaque élève la venue à 3 spectacles, un atelier de pratique théâtrale avec un comédien professionnel, la remise d'un carnet de bord spécialement conçu pour eux, et en option, des rencontres avec des compagnies, une visite de l'Espace Clair de lune, une journée de pratique théâtrale en fin de parcours pour ceux qui le désirent...

Plus de 350 élèves sont donc entrés dans un parcours « Collèges en scène » cette année, avec des temps forts qui resteront gravés dans les mémoires : les démonstrations de hip-hop autour d'« Asphalte » dans les deux collèges d'Ernée, des lycéens interviewés pour un reportage de France culture autour d'« Or not to », les rencontres en amont du « Mariage de Figaro »...

La 3<sup>e</sup> prépare déjà la 2<sup>ème</sup> édition de « collèges en scène », avec l'ouverture espérée d'un enseignement théâtre au sein de l'école de musique.

## DU CIRQUE ET DE L'HUMOUR POUR LE DERNIER RENDEZ-VOUS DE LA 3<sup>E</sup>

Compagnie Maboul Distorsion

## Parallèles & Bipèdes



**Ernée**  
Vendredi 24 mai  
Espace Clair De Lune  
20h30  
durée : 1h15  
Tarifs : 11€ / 6€

Cinq garçons sur-vitaminés tentent d'inventer un possible « vivre ensemble » dans un environnement apparemment hostile où les repères s'effondrent. Avec eux, l'existence humaine se révèle bien plus fragile que la forteresse de carton-pâte qui se dresse devant eux. Renouant avec l'art du cirque burlesque et du cinéma muet, ce spectacle renouvelle le clown traditionnel pour lui donner une puissance cynique, sensible et engagée.

« Arrachés par une force mystérieuse à leurs obligations terrestres, les Maboul Distorsion vont être parachutés dans un drôle d'endroit, à mi-chemin entre l'usine de recyclage et le purgatoire du colis postal (...) Un comique de situation qui emballe tous les publics ». La Strada, 2010

Tout Public dès 6 ans  
Réservation au 02.43.05.98.80



Visite technique  
Les Autres - novembre 2012



Sensibilisation  
Cabaret de l'impossible - novembre 2012



Accueil du public  
Court-Miracles - décembre 2012



Intervention en classe  
Le Mariage de Figaro - janvier 2013



Tous les publics  
Veillée douce - février 2013



Partenariats  
Au Foin de la Rue  
Harmonie de St Denis de Gastines  
Moi non plus - février 2013

# les manifestations de l'été 2013 !



JUIN

- 1 Découverte des oiseaux - Juvigné**  
Etang Neuf - 8h et 10h / **Gratuit**  
Inscriptions obligatoires : 02 43 68 26 78
- 1 & 2 Rendez-vous aux jardins - Chailland**  
Roseaie / **Gratuit**  
Renseignements : 02 43 02 70 11
- Rendez-vous aux jardins - Chailland**  
Jardin de Clivoy - Sam : 10h - 19h & Dim : 14h - 18h / 5€  
Visite du jardin et présence d'exposants : plantes et produits du terroir.  
Renseignements : 06 07 61 10 10 - Mail : catherine.clivoy@voila.fr
- 5 Randonnée « fraîcheur » (8km) - Larchamp**  
Place de l'église - 20h / **Gratuit**  
Renseignements : 02 43 05 36 53
- 8 & 9 Grand Prix de France - Ernée**  
Moto-cross World Championship / de 20 à 55€  
Renseignements : 02 43 05 87 10
- 12 Randonnée « fraîcheur » (8km) - La Pellerine**  
Place de la Mairie - 20h / **Gratuit**  
Renseignements : 02 43 05 12 42
- 14 Fête de la musique - Ernée**  
Centre-ville - 19h30 / **Gratuit**  
Renseignements : 02 43 05 26 34 - Mail : servicejeunesse-erne@wanadoo.fr
- 19 Randonnée « fraîcheur » (8km) - Montenay**  
Plan d'eau - 20h / **Gratuit**  
Renseignements : 02 43 05 79 26
- 20 Randonnée fête de la musique - Chailland**  
Centre-bourg - 19h30 / **Gratuit**  
Renseignements : 02 43 02 70 11
- 22 Fête de la musique - Andouillé**  
Centre-bourg - Fin d'après midi / **Gratuit**  
Par l'école de Musique de l'Ernée  
Renseignements : 02 43 05 46 33
- Concert Chorales - Chailland**  
Eglise - 20h30 / **Gratuit**  
Renseignements : 02 43 02 70 11
- 26 Randonnée « fraîcheur » (8km) - Vautorte**  
Le Pilet, forêt de Mayenne - 20h / **Gratuit**  
Renseignements : 02 43 05 25 10
- 28 Balade des Subious - Ernée**  
Place de la Mairie / **Gratuit**  
Renseignements : 02 43 05 71 10
- 29 Comice Agricole - Andouillé**  
Terrain du Haut Bourg - 10h-18h / **Gratuit**  
Animaux et produits du terroir.  
Renseignements : 02 43 69 72 72

JUILLET

- 3 Randonnée « fraîcheur » (8km) - Chailland**  
Place de l'église - 20h / **Gratuit**  
Renseignements : 02 43 05 12 42
- 5 Balade des Subious - Ernée**  
Centre-bourg / **Gratuit**  
Renseignements : 02 43 05 71 10
- 5 & 6 Festival Au Foin de la Rue - St Denis de Gastines**  
Archive, Arno, Keny Arkana, Gogol Bordello, Raggasonic, lmany, ...  
de 26 à 45€  
Mail : contact@aufoindelaru.com
- 10 Sortie papillons - St Pierre des Landes**  
Place de l'église - 14h30 / **Gratuit**  
Inscriptions obligatoires : 06 15 92 83 06
- Randonnée « fraîcheur » (8km) - St Denis de Gastines**  
Place des tilleuls - 20h / **Gratuit**  
Renseignements : 02 43 00 51 43
- 13 Concert de La Gapette et feu d'artifice - Andouillé**  
Camping municipal - 21h / **Gratuit**  
Renseignements : 02 43 69 72 72

JUILLET

- 13 Feu d'artifice et concert de l'Harmonie d'Ernée - Ernée**  
Plan d'eau - 20h / **Gratuit**  
Renseignements : 02 43 05 71 10
- 13 & 14 Festivités chaillandaises - Chailland**  
13 : Soirée villageoise  
14 : « Peintres dans la rue » avec randonnée matinale à 9h30.  
Renseignements : 02 43 02 70 11
- 21 Fête communale - Vautorte**  
Foulée de la butte - 10h.  
Repas champêtre, Vélos fleuris, fanfare, feu d'artifice...  
Renseignements : 06 20 49 35 61 Mail : dmesange@aol.com
- 26 Les Nuits de la Mayenne - Ernée**  
Espace Culturel Louis Derbré - 21h30  
Tarif plein : 18 € / Tarif réduit : 15 € ou 8 €  
Spectacle musical : « Paroles et musique ». Les mots de Jacques PREVERT sur les notes de BEETHOVEN, CHOPIN, DEBUSSY...  
Renseignements : 02 43 53 63 90 Mail : nuits.mayenne@libertysurf.fr
- 27 & 28 Fête communale - St Denis de Gastines**  
Centre-bourg - Moules/Frites  
Renseignements : 02 43 00 52 14

AOÛT

- 1 Randonnée festive - Chailland**  
Centre-bourg - 19h30 / **Gratuit**  
Animation musicale et galette saucisse à l'arrivée.  
Renseignements : 02 43 02 70 11
- 17 & 18 Fête communale - La Pellerine**  
Centre-bourg - Tournoi de palets, animations...  
Renseignements : 06 66 56 09 41 - Mail : Arms53@live.fr
- 23 Concert - Andouillé**  
Camping municipal - En soirée / **Gratuit**  
Renseignements : 02 43 69 72 72
- 25 Balade contée/chantée - Chailland**  
Centre-bourg. Animée par S. Klusek et son orgue de barbarie - 14h30  
Renseignements : 02 43 02 70 11
- Poursuite sur terre - La Baconnière**  
La Briqueterie. Course de voiture sur terre - 9h - 19h / Tarif : 7 €  
Renseignements : 02 43 02 61 45 - Mail : courgeonandre@orange.fr
- 31 Cinéma de plein air - St Hilaire du Maine**  
Centre-bourg - à la tombée de la nuit / **Gratuit**  
Renseignements : 02 43 02 72 65

SEPTEMBRE

- 7 & 8 Foire St Grégoire - Ernée**  
Centre-ville / **Gratuit**  
Animations de rues, braderie des artisans, commerçants, expo, voitures anciennes...  
Renseignements : 02 43 05 71 10
- 8 30<sup>ème</sup> Grand Festival du Blé Noir - Juvigné**  
Musée de l'évolution agricole - 14h  
Battage du sarrasin avec fléaux, manège à chevaux, fabrication de farine de blé noir, groupe folklorique, galettes, visite du Musée...  
Renseignements : 02 43 68 51 54 Mail : museejuvigne@yahoo.fr
- 11 Histoire d'un site et évolution naturelle - La Baconnière**  
La Briqueterie - 14h / **Gratuit**  
Inscriptions obligatoires : 02 43 02 97 56
- 14 Concert en plein air - Larchamp**  
Marolles - à partir de 17h / Tarifs : 8€ et 5 €  
Tout public. Par l'association Petits Petons et Compagnie  
Renseignements : 06 24 36 52 78 - Mail : petitspetonsetcie@gmail.com
- 15 Randonnée patrimoine - Chailland**  
Centre-bourg - 14h30 / **Gratuit**  
Renseignements : 02 43 02 70 11
- Les Virades - Ernée**  
Moto Cross Randonnée, avec le RCE. Circuit de 8, 10 et 15 km balisés - 8h30  
Renseignements : 02 43 05 25 10
- Visite du Musée - Juvigné**  
Musée de l'évolution agricole - 14h-18h / **Gratuit**  
2 siècles d'histoire rurale à travers une collection remarquable.  
Renseignements : 02 43 68 51 54 Mail : museejuvigne@yahoo.fr